

Vereniging Vrienden van de Amsterdamse Binnenstad

gevestigd in het Aalsmeerder Veerhuis
Sloterkade 21 - 1058 HE Amsterdam
Telefoon 020 6172735, Fax 020 8509202
Email vvab@amsterdamsebinnenstad.nl
Website <http://www.amsterdamsebinnenstad.nl>
Bankrekening NL67 INGB 000 1775 369

Aan: de burgemeester van Amsterdam
de heer Mr. E.E. van der Laan
Postbus 202
1000AE Amsterdam

Betreft: herziening evenementenbeleid

Amsterdam, 7 oktober 2016

Geachte heer Van der Laan,

Tijdens het ambtswoninggesprek van 3 februari 2016 heeft u uw gasten aangemoedigd om een inhoudelijke bijdrage te leveren aan de discussie over de herziening van het evenementenbeleid, waarvan u de uitgangspunten inmiddels heeft omschreven in uw nota van 24 mei j.l. (*) Gezien de doelstellingen van onze vereniging maken we graag gebruik van de gelegenheid u onze visie op de problematiek voor te leggen. Wij keren ons niet tegen het verschijnsel evenement, aangezien dat ons inziens gewoon bij het stedelijk leven van deze tijd hoort. Wij zijn slechts op zoek naar een betere regulering van de overlast en hinder die erdoor worden veroorzaakt. Daarbij beperken wij ons in hoofdzaak tot het evenementengeluid. Speciaal vragen wij uw aandacht voor de spraakverstaanbaarheid en nachtrust van de bewoners en voor het risico op gehoorschade van het evenementenpubliek, welke aspecten ons inziens voorrang verdienen boven criteria als de belevingswaarde van de muziek. Wij noemen één voorbeeld om dit te verduidelijken. In de huidige regelgeving wordt het criterium spraakverstaanbaarheid weliswaar erkend, maar vervolgens bij evenementen in smalle straten opgeofferd aan de belangen van de muziekbeleving terwijl het juist voor die situaties bedoeld was. Dat lijkt ons de omgekeerde wereld.

Behalve aan de genoemde aspecten besteden wij ook de nodige aandacht aan de aantallen. We zien het aantal evenementendagen graag teruggebracht. Met name in de binnenstad, waar de bewoners toch al met steeds meer drukte en geluidsoverlast worden geconfronteerd.

Wij komen tot de volgende aanbevelingen.

1 - IJkpunten

1a. De maximaal toelaatbare geluidsniveaus uitsluitend afleiden van de drie criteria spraakverstaanbaarheid, nachtrust en risico op gehoorschade.

1b. Het maximaal toelaatbare geluidsniveau van de muziek afstemmen op de onder 1a bedoelde waarden.

1c. Standaard maximale geluidsniveaus voorschrijven voor slechts twee locatieposities:

- op de gevel om de spraakverstaanbaarheid en een ongestoorde slaap te waarborgen
- bij de bron om gehoorschade te voorkomen en om de maximale gevelwaarde niet te overschrijden.

1d. Meten op afstand van de bron niet meer als norm opnemen in de voorschriften en locatieprofielen, en de onder 1c genoemde maxima ook blijven hanteren als er in bepaalde situaties om praktische redenen op afstand gemeten zou moeten worden.

2 - Toelaatbare geluidsniveaus

2a. Ter bescherming van het publiek tegen gehoorschade maximaal 80 dB(A) aan de bron toestaan, aangezien hogere waarden in het schadelijke gebied vallen.

2b. Ter bescherming van de spraakverstaanbaarheid binnen de woning de maximaal toelaatbare gevelbelasting van 07.00-23.00 uur baseren op een binnenwaarde van 50 dB(A) en een gevelisolatie bij gesloten ramen van 15 dB(A), wat leidt tot een maximale gevelbelasting van 65 dB(A).

2c. Om de nachtrust van omwonenden niet onnodig te verstoren geen uitzonderingen meer toestaan op de sluitingstijd van 23.00 uur, maar desondanks in de locatieprofielen een maximale gevelwaarde van 55 dB(A) vastleggen.

Doelstelling:

Het behoud en herstel van de historische bebouwing en stedenbouwkundige structuur; het handhaven van het historisch karakter, het bevorderen van het stedenschoon en het verbeteren van het stadsgezicht; het bevorderen van de kwaliteit - waaronder de openbare toegankelijkheid - van de openbare ruimte, het water en het stedelijk groen inbegrepen; het bevorderen van een goed woon-, werk- en verblijfsklimaat.

2d. Op basis van wetenschappelijk akoestisch onderzoek in elk afzonderlijk locatieprofiel vastleggen welke maximale bronwaarde volgt uit de maximaal toelaatbare gevelwaarde, rekening houdende met de invloed van de wind.

2e. Nadat de maxima zijn vastgelegd daarop geen uitzonderingen toestaan voor evenementen waarbij technieken worden toegepast om uitstraling van het brongeluid naar buiten te beperken of waarbij bepaalde frequenties worden weggefilterd.

2f. Evenmin uitzonderingen toestaan voor evenementen waarbij oordopjes ter beschikking worden gesteld of extra aandacht wordt gevraagd voor het risico op gehoorschade.

3 Lage tonen

3a. Het verschil dB(C) minus dB(A) bepalen op maximaal 10 dB.

3b. De organisatoren verplichten de golflengten beneden de 50 hertz weg te filteren

4 Overige aspecten

4a. De historische ontwikkeling van de jaarlijkse aantallen gerealiseerde evenementen en evenementendagen in het verleden documenteren en de toekomstige maximale jaarlijkse aantallen per stadsdeel vastleggen en met name in de binnenstad flink beperken.

4b. In de binnenstad alleen evenementen met vrije toegang vergunnen.

4c. Bij gebreken gebrek aan mogelijkheden voorrang geven aan traditionele evenementen boven nieuwere en aan evenementen met een maatschappelijk karakter boven meer commerciële evenementen.

4d. Gebrek aan mogelijkheden voor evenementen in stedelijke ruimten niet compenseren door meer evenementen in parken.

4e. Geen vage bepalingen meer opnemen over aantallen evenementen of de mogelijkheid van latere sluitingstijden van bepaalde evenementen.

4f. Buiten de vast te stellen locatieprofielen geen evenementen toestaan tenzij via een raadsbesluit.

4g. De mogelijkheid van uitzonderingen op de algemene regels beperken tot slechts een handjevol bijzondere evenementen van nationaal belang, zoals Koningsdag, Europride en Sail.

5 Handhaving en communicatie

5a. Op de gemeentesite een rubriek opnemen met de kerngegevens van de vergunde evenementen

5b. Handhaving van geluidsoverlast niet geheel of gedeeltelijk aan de exploitanten overlaten. maar als gemeente bij elk evenement zelf uitvoeren.

5c. Geluidbegrenzer en geluidsplan verplicht stellen.

5d. Handhavingskosten van evenementen volledig ten laste brengen van de organisatoren, dit met uitzondering van niet-commerciële evenementen zoals buurtfeesten.

5e. De problematiek niet benaderen vanuit de optiek van meerderheden en minderheden.

Voor nadere argumentatie en uitleg verwijzen wij u naar de toelichting die als bijlage bij deze brief is gevoegd. Uw reactie zien wij graag tegemoet, behalve in algemene zin het liefst ook per item.

Hoogachtend,
Met vriendelijke groet,

Namens de Vereniging Vrienden van de Amsterdamse Binnenstad,



Jacques de Smidt
voorzitter

Fred Kramer
secretaris

(*) *Uitgangspunten voor een nieuw evenementenbeleid, notitie van de Burgemeester d.d. 24-5-2016, door de gemeenteraad geamendeerd vastgesteld 13-7-2016 (notulen raad deel 5 p. 40-66)*

Bijlage: Toelichting herziening evenementenbeleid

Toelichting herziening evenementenbeleid

Definities van enkele kernbegrippen:

- *Bewoners*: mensen die verblijven in woningen, tehuizen en hotels, inclusief toeristen.
- *Brongeluid*: evenementengeluid waaraan het festivalpubliek wordt blootgesteld
- *Evenement*: buitenevenement.
- *Gevelbelasting*: evenementengeluid dat afstraalt op de gevel van een pand met verblijfsruimten.
- *Maximaal*: maximaal toelaatbaar.
- *Muziek*: Mechanisch versterkte muziek.

1 - IJkpunten

1a De maximaal toelaatbare geluidsniveaus uitsluitend afleiden van de drie criteria spraakverstaanbaarheid, nachtrust en risico op gehoorschade.

Vanouds speelt alleen de spraakverstaanbaarheid een rol in de gemeentelijke voorschriften en is daarin nauwelijks iets geregeld over de effecten van evenementengeluid op de nachtrust van omwonenden en helemaal niets over gehoorschade bij het evenementenpubliek. Wij stellen voor om deze twee elementen alsnog in de regelgeving op te nemen. Op zich is dat geen nieuwe idee, de nota van de Milieu Inspectie Limburg¹ die tot heden als uitgangspunt heeft gediend voor het gemeentelijke evenementenbeleid bevat een aanbeveling v.w.b. de nachtrust en de zogeheten *Handreiking* van de GGD'en in Nederland² belicht de problematiek van gehoorschade bij evenementen. Zowel nachtrust als gehoorschade zijn aspecten van de volksgezondheid waarvoor de gemeente o.i. verantwoordelijkheid draagt, wat zijn onvermijdelijke consequenties heeft voor de regelgeving. Daar komt bij dat overschrijdingen van bepaalde geluidsgrenzen ook als hinder en overlast worden ervaren, wat ondanks het min of meer subjectieve karakter ervan een goede tweede reden is om deze aspecten in de regelgeving op te nemen. Dat evenementengeluid relatief gezien van korte duur is kan geen reden zijn om dergelijke aspecten te bagatelliseren, zoals hierna bij 2b uiteengezet.

1b Het maximaal toelaatbare geluidsniveau van de muziek afstemmen op de onder 1a bedoelde waarden.

Het *Draaiboek*³ kent de categorieën I en II voor smalle resp. brede straten en grachten en de categorieën III t/m V voor grote pleinen en parken, per categorie met bijbehorende muzieksoorten en geluidsterktes. Bij I en II is vermeld hoeveel d(BA) er op de gevel mag komen terwijl bij III-V wordt gemeten op 25 meter van de bron, waardoor de gevelwaarden in die gevallen niet zeker zijn. De muzieksoorten variëren van niet versterkt tot grootschalig popconcert en dus van zacht tot zeer hard klinkend, met als doel de eerder vastgestelde toelaatbare geluidsniveaus op de gevel daaraan aan te passen. Aanbeveling 1a beperkt de ijkpunten tot bron- en gevelwaarden en maakt zodoende een dergelijke classificatie overbodig en het stelsel transparant. Herinvoering van verschillende zwaartecategorieën voor verschillende muzieksoorten⁴ of aantallen bezoekers zou onvermijdelijk tot gevolg hebben dat de ook door Amsterdam erkende geluidsnormen weer worden verhoogd ten koste van de gehoorveiligheid en de spraakverstaanbaarheid. Afweging van tegengestelde belangen leidt ons tot de conclusie dat de zwaartecategorieën niet opnieuw moeten worden ingevoerd. Uit de drie bepleite criteria van aanbeveling 1a volgt per locatie vanzelf wel hoe luid de muziek er mag klinken.

1c Standaard maximale geluidsniveaus voorschrijven voor slechts twee locatieposities:

- **op de gevel om de spraakverstaanbaarheid en een ongestoorde slaap te waarborgen**
- **bij de bron om gehoorschade te voorkomen en om de maximale gevelwaarde niet te overschrijden.**

Momenteel werkt het stadsdeel Centrum met verschillende combinaties van voorschriften⁵:

1^e maximale gevelbelasting 70, 75, 80, 85 of 90 d(BA)

2^e idem met variatie voor het aantal dagen, bijv. 6 dagen 80 en 1 dag 85 dB(A)

3^e geluidsdruk op 25 meter van de bron 85 of 90 dB(A)

4^e combinaties van 1^e - 3^e.

Zie als voorbeeld het locatieprofiel Frederiksplein⁶: 2 evenementen met maximaal 85 dB(A) op 25 meter van de geluidsbron en 80 dB(A) op de gevel en 1 evenement met maximaal 90 dB(A) op 25 meter van de geluidsbron en 85 dB(A) op de gevel. Andere stadsdelen pakken het probleem op soortgelijke wijze aan. Met dergelijke verfijningen poogt men recht te doen aan het type locatie (smalle resp.

brede straten en grachten, grote pleinen en parken), de invloed van het aantal bezoekers (maxima van 200, 500, 1000 en 2000 bezoekers, resp. 'vrij' dus geen maximum) en het type muziek. Het is al met al een ondoorzichtig en gecompliceerd stelsel, met als bezwaren:

- bij alleen meten op afstand ligt de gevelbelasting niet vast terwijl het juist daar om te doen is
- aantallen dB(A)'s gemeten op afstand resp. op de gevel zijn niet exact vergelijkbaar⁷
- brongeluid blijft buiten schot
- de werkwijze is niet transparant, geeft geen zekerheid en laat stadsdelen ruimte voor verschillende interpretaties.

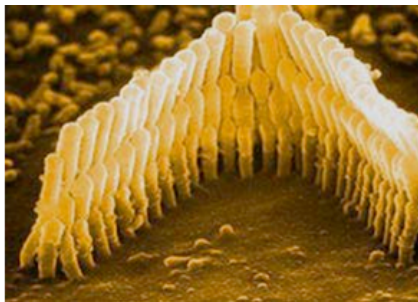
Het door ons aanbevolen systeem met twee vaste criteria is veel simpeler en komt aan de genoemde bezwaren tegemoet.

1d *Meten op afstand van de bron niet meer als norm opnemen in de voorschriften en locatieprofielen, en de onder 1c genoemde maxima ook blijven hanteren als er in bepaalde situaties om praktische redenen op afstand gemeten zou moeten worden.*

Voor argumentatie zie hierna bij 6d stap 5 resp. hiervoor bij 1c.

2 - Toelaatbare geluidsniveaus

2a *Ter bescherming van het publiek tegen gehoorschade maximaal 80 dB(A) aan de bron toestaan, aangezien hogere waarden in het schadelijke gebied vallen.*



Gezonde haarcellen



Beschadigde haarcellen

Deze afbeelding illustreert de onherstelbaarheid van trilhaarbeschadigingen

Geluids-niveau	Geluidsbron	Gebied
70 dB(A)	Personenauto, mensenmassa	Veilig gebied
80 dB(A)	Zeer druk verkeer	
85 dB(A)	Bromfiets of motor	Schadelijk gebied
90 dB(A)	Zeer zware vrachtwagen	
100 dB(A)	Laaghangende helicopter	Gevaarlijk gebied
110 dB(A)	Cirkelzaag, popgroep	
120 dB(A)	Pneumatische boor	
130 dB(A)	Straalvliegtuig op 50 meter	
140 dB(A)	Straalmotor op 25 meter	Pijngrens

Tabel A1, Schadelijk gebied
Bron: *Draaiboek*, p. 86, geluidshindertabel

Het risico op gehoorschade staat los van factoren als het type locatie, soort muziek of aantallen bezoekers en heeft uitsluitend te maken met de eigenschappen van het menselijk oor, zodat wat dat betreft volstaan kan worden met één maximum voor alle locaties en alle evenementen.

Bij gehoorschade gaat het om een bijzonder ernstige problematiek, zie kader. De maatschappelijke kosten van 'gehoorgerelateerde problemen' bedragen naar schatting zo'n € 10 miljard per jaar⁸! Hoewel gehoorschade niet alleen wordt veroorzaakt door evenementen levert die sector daaraan een niet te verwaarlozen bijdrage, aangezien die schade bij jongeren voor ongeveer de helft het gevolg is van te lang en te vaak luisteren naar te hard geluid bij dancing- en festivalbezoek⁹. De samenstellers van de *Handreiking* verzetten zich weliswaar niet tegen de afspraken van het hierna nog te bespreken *Convenant*¹⁰, maar spreken wél hun voorkeur uit voor een lagere bovengrens dan daar genoemd.

Gehoorschade door te luide muziek¹¹

Na thuiskomst van een bezoek aan een muzieklocatie of -evenement heeft 93% (!) last van het gehoor terwijl 38% van hen ook de volgende dag nog gehoorklachten heeft¹². Als gevolg van blootstelling aan al te hard geluid telt ons land meer dan 400.000 jongeren met klachten over gehoorschade, welk aantal groeit met 20.000 jongeren per jaar. Naar schatting dreigt ruim 40% van de Nederlandse jongvolwassenen hierdoor gehoorproblemen te krijgen en waarschijnlijk loopt 10% van hen het risico op zeer ernstige en blijvende schade. Het gaat om oorsuizen, allerlei andere vormen van geluidsvervorming en om gehoorverlies.

Vaak ondervinden slachtoffers pas jaren later de gevolgen van hun gehoorbeschadiging, aangezien het normale gehoorverlies dat omstreeks het vijftigste levensjaar merkbaar wordt, optelt bij het gehoorverlies dat jaren eerder is opgelopen¹³. Daardoor worden mensen na die leeftijd doof terwijl dat niet het geval zou zijn geweest als ze dertig jaar eerder niet naar die oorverdovende muziek hadden geluisterd. In ernstige gevallen (0.5 tot 1%) leidt e.e.a. tot sociale isolatie, leerproblemen en in het ergste geval tot levenslange, al of niet gedeeltelijke arbeidsongeschiktheid.

Op house- en danceparty's zijn geluidspieken van meer dan 140 dB(A) gemeten, wat kan leiden tot onherstelbare acute doofheid: een levenslange handicap. Diverse festivals produceren gemiddelde geluidsintensiteiten van 100 tot 105 dB(A). Bij een blootstelling aan 100 dB(A) gedurende 10 minuten en kortstondige pieken van 130 dB(A) zijn er tot 8 uur daarna nog nadelige gehoeffecten merk- en meetbaar. Als het gehoor dan geen gelegenheid krijgt zich te herstellen neemt het risico op levenslange gehoorschade toe. Bij een regelmatige, wekelijkse blootstelling van 8 uur aan 100 dB(A) treedt in 10 jaar bij meer dan 50% van de mensen lichte gehoorschade op en bij 5% ernstige gehoorschade. Naarmate het geluidsniveau lager wordt neemt de kans op schade steeds verder af, zie tabel 2 waarin ook het effect van de totale blootstellingsduur per week is aangegeven.

Geluidssterkte	Per dag	Per week
80 dB(A)	8 uur	40 uur
89 dB(A)	1 uur	5 uur
95 dB(A)	15 min.	75 min.
101 dB(A)	4 min.	19 min.
104 dB(A)	2 min.	10 min.

Tabel A2, Blootstellingsduur waarboven onherstelbare gehoorschade kan optreden¹⁴

Bron: GGD Groningen, *Gehoorschade door te harde muziek*, website 2016

Zij bepleiten een bovengrens van 88 tot 92,5 dB(A), gezien de blootstellingsduur die in de praktijk door veel jongeren wordt gehaald¹⁵. Daarnaast bevelen ze diverse andere maatregelen aan, zoals het verstrekken of aanbieden van deugdelijke oordoppen, het instellen van geluidsluwe zones op het festivalterrein en het afschermen van geluidboxen. Enkele GGD'ers komen in een recente publicatie over de volksgezondheid echter tot andere conclusies. Zij zien 75 d(BA) als veilige grens en wijzen erop dat die ook geldt op de werkplek¹⁶. De inschatting van het risico op gehoorschade hangt vooral af van de blootstellingsduur waarvan men uitgaat. Welnu, uit recent Nederlands onderzoek blijkt dat meer dan de helft van de adolescenten meer dan 56 uur per week is blootgesteld aan meer dan 80 dB(A)¹⁷, terwijl opgelopen gehoorschade zich al bij 40 uur per week niet meer herstelt, zie tabel A2. Daarom adviseren wij u aan de veilige kant te blijven door geen hoger brongeluid toe te staan dan 80 dB(A), of met andere woorden, om buiten het gebied te blijven dat volgens uw eigen draaiboek schadelijk is.

In het *Convenant* is 103 dB(A) afgesproken als bovengrens ter plaatse van de mengtafel, wat volgens het Evenementenbureau kan leiden tot 137 dB(A) op een meter van het podium¹⁸, zo ongeveer de pijngrens. De 135 dB(A) die de gemeente soms aan de bron toestaat zit daar trouwens niet ver onder¹⁹. Maar zelfs 103 dB(A) aan de bron is volstrekt onacceptabel, gezien het risico op onherstelbare gehoorschade binnen drie minuten. En dan te bedenken dat ca. 80% van het jeugdige festivalpubliek de huidige geluidsvolumes als te hard ervaart²⁰, een extra indicatie dat die hoge niveaus eigenlijk nergens op slaan. Mocht u desondanks de verantwoording voor schadelijke geluidsniveaus aandurven, dan adviseren wij u dringend om niet hoger te gaan dan de niveaus die in de Handreiking worden aanbevolen, dus maximaal 88-92,5 dB(A). Op oordopjes kunt u zich daarvoor niet beroepen, zie bij 2f.

Rest de vraag wat precies verstaan moet worden onder 'geluid bij de bron' oftewel 'brongeluid'. In onze optiek is dat te allen tijde het hoogste niveau waaraan het publiek of een deel daarvan tijdens het concert wordt blootgesteld. Als er (ook) speakers boven het publiek hangen zal het hoogste niveau

zich voordoen op zekere afstand van het podium. Als alle luidsprekers zich daarentegen boven het podium bevinden zal het geluidsniveau aan de rand van het podium bepalend zijn²¹. Op een meter van het podium is het al ongeveer 7 d(BA) lager; dat meetresultaat mag dus niet worden gepresenteerd als het geluid aan de podiumrand²².

2b *Ter bescherming van de spraakverstaanbaarheid binnen de woning de maximaal toelaatbare gevelbelasting van 07.00-23.00 uur baseren op een binnenwaarde van 50 dB(A) en een gevelisolatie bij gesloten ramen van 15 dB(A), wat leidt tot een maximale gevelbelasting van 65 dB(A).*

Het centrale uitgangspunt van de Milieu Inspectie Limburg (de *nota Limburg*) is de constatering dat de spraakverstaanbaarheid binnen de woning op onduidelijke wijze wordt verstoord bij een binnenniveau boven 50 d(BA), omdat men dan de grens bereikt waarop men tegen elkaar moet schreeuwen om verstaanbaar te blijven. Deze grenswaarde is gebaseerd op nationale en internationale normen²³. Amsterdam heeft deze norm onverkort overgenomen in het *Draaiboek* en ook in de *APV*. In deze laatste verordening wordt de geldigheid van deze norm voor evenementen erkend *gezien het kortstondige en incidentele karakter* van evenementen²⁴. Niemand kan zich dus beroepen op 'korte blootstellingsduur' als argument om op dat punt water bij de wijn te doen. Dat blijkt ook uit het recente *arrest Zwolle* van de Raad van State, waarin sprake was van een evenement van een half etmaal²⁵.

De combinatie van maximaal 50 dB(A) binnen en een gevelisolatie van 15 dB(A) (zie hierna bij 6c) levert een maximale gevelwaarde op van 65 dB(A). Het *Draaiboek* laat in bepaalde situaties echter 85 dB(A) op de gevel toe²⁶, wat binnenshuis bij dezelfde gevelisolatie 70 dB(A) inhoudt. Dat hoge niveau maakt niet alleen de spraakverstaanbaarheid onmogelijk maar ook de 'schreeuwverstaanbaarheid'. Dat zal de reden zijn dat 85 dB(A) op de gevel volgens het *Draaiboek* *onduldbaar* is. Dat dit zeer harde geluid in bepaalde situaties vervolgens toch op de gevel wordt toegestaan is om het evenement ook mogelijk te maken als zich op korte afstand daarvandaan woningen bevinden²⁷. Een redenering die ons absoluut onhoudbaar, zo niet bijna lachwekkend vóórkomt. Grootschalige popconcerten zijn in de binnenstad ook onmogelijk gemaakt²⁸ en daar valt goed mee te leven. Overigens is het maar de vraag of een lagere waarde dan gevraagd ertoe zou leiden dat het publiek wegblijft, ook al beweren de evenementenbazen anders. Uit een onderzoek van 2007 bleek dat 80% van de toen ondervraagde jeugdige festivalbezoekers de geluidsvolumes als te hard had ervaren!²⁹

De evenementenbranche acht 103 dB(A) aan de bron noodzakelijk voor een goede muziekbeleving en heeft daartoe bovengenoemd convenant afgesloten met o.a. het Ministerie van VWS, maar de Raad van State stelt in het *arrest Zwolle* vast dat verlaging van de gevelwaarde van 85 dB(A) naar 75 dB(A) in die casus geen merkbare invloed had op de beleving van de muziek. Men kan er dus verschillend tegenaan kijken. Maar ook al zou verlaging wél ten koste gaan van de amusementswaarde van de muziek, dan nog kan dat naar onze mening geen gevelbelasting wettigen die ook volgens de gemeente onduidelijk is en die ook kinderen, zieken en bejaarden treft die nergens heen kunnen vluchten. De stad telt 225.000 kinderen tot 15 en ouderen vanaf 65 jaar³⁰, een niet te verwaarlozen groep!

Zoals betoogd moet per locatie en per vergunning én de maximale gevelwaarde én het daaruit af te leiden maximale niveau aan de bron worden vastgelegd; zie hiervoor ook bij 2d.

2c *Om de nachtrust van omwonenden niet onnodig te verstoren geen uitzonderingen meer toestaan op de sluitingstijd van 23.00 uur, maar desondanks in de locatieprofielen een maximale gevelwaarde van 55 dB(A) vastleggen.*

De in 2b bepleite maximale gevelwaarde van 65 dB(A) geldt tot 23.00 uur. Om de bewoners een ongestoorde nachtrust te garanderen zijn van 23.00 tot 07.00 uur lagere waarden nodig, want 50 dB(A) is het geluidsniveau van een normaal gesprek, waarbij het zonder slaappillen voor velen erg moeilijk tot onmogelijk wordt om in slaap te kunnen vallen. De *nota Limburg* noemt vrijblijvend een binnenwaarde van 25 dB(A), maar dat is niet onderbouwd en hoogstwaarschijnlijk ook weinig realistisch. Daarom adviseren wij als tussenweg vanaf 23.00 uur maximaal op de gevel 55 dB(A) en binnen 40 dB(A), het niveau van zachte radiomuziek. Niet ideaal, maar wel beter dan wanneer de dagwaarden ook 's nachts zouden gelden. Introductie van zo'n norm betekent echter dat de evenementenmuziek om elf uur zachter gezet moet worden, wat naar verwachting op grote weerstanden zal stuiten. Uit onderzoek is namelijk gebleken dat de muziek in discotheken juist harder wordt gezet naarmate het later wordt³¹. Daarom vragen wij u geen uitzonderingen toe te staan op de sluitingstijd van 23.00 uur, ook niet in het weekend. Stoppen om elf uur is ook voor het evenement geen ramp, als men een uur eerder begint kan het evenement even lang duren en de Amsterdamse kroegen sluiten pas ver na 23.00 uur zodat men daar

dan nog terecht kan. Sluiten van het evenement om 24.00 of 01.00 uur in plaats van om 23.00 uur betekent ook dat het publiek de evenementenlocaties dan één of twee uur later zal verlaten, waardoor omwonenden van de locatie en langs de toegangswegen ook pas één of twee uur later verlost zullen zijn van de herrie en bijkomende overlast van het vertrekkende publiek. Een aspect dat in de regelgeving met bijbehorende argumentatie tot heden ontbreekt.

Dat wij toch vragen om maximale geluidsniveaus na 23.00 uur heeft als reden dat de stadsdelen latere sluitingstijden wellicht niet voor de volle 100% zullen uitsluiten. Vandaar onze aanbeveling om de maximale nachtwaarde zekerheidshalve toch maar in de locatieprofielen op te nemen.

E.e.a. oogt misschien wat streng of weinig grootsteds, maar o.i. moet in een sociale maatschappij ook rekening worden gehouden met kinderen en met groepen als zieken of bejaarden die extra gevoelig zijn en de deur niet uit kunnen om de problemen te ontvluchten. Bovendien gaan alle geluidsregels uit van gesloten ramen, terwijl elk normaal mens voor het slapen gaan het raam van zijn of haar slaapkamer open zet voor een goede ventilatie. Het spreekt voor zich dat veel omwonenden hun ramen sowieso zullen moeten sluiten zolang het evenement duurt.

2d ***Op basis van wetenschappelijk akoestisch onderzoek in elk afzonderlijk locatieprofiel vastleggen welke maximale bronwaarde volgt uit de maximaal toelaatbare gevelwaarde, rekening houdende met de invloed van de wind.***

Dit stellen wij voor uit oogpunt van efficiency en ter bevordering van de transparantie en rechtszekerheid voor de burger. Zoals onder 1c uiteengezet liggen noch de gevelwaarde noch de bronwaarde in de huidige situatie voor alle situaties vast. Akoestisch onderzoek als bedoeld kan aan die situatie een einde maken en daarbij kan rekening worden gehouden met de bijzondere eigenschappen van elke locatie, zoals de terreinverharding, de invloed van eventueel aanwezig wateroppervlak en de omliggende woningen en andere bebouwing. Aangezien de wind bij de voortplanting van geluidstrillingen door de lucht een grote rol speelt moet ook die factor in rekening worden gebracht. De onafhankelijke deskundigen die dit onderzoek uitvoeren zullen daarbij ook moeten adviseren met welke windsnelheid redelijkerwijze rekening gehouden moet worden.

Het is denkbaar dat deze berekeningen vanuit de gevelwaarde leiden tot een hogere bronwaarde dan volgens de benadering uit oogpunt van gehoorschade. Uiteraard is de hoogste van beide waarden maatgevend, waardoor de toegestane bronwaarde per locatie kan verschillen.

2e ***Nadat de maxima zijn vastgelegd daarop geen uitzonderingen toestaan voor evenementen waarbij technieken worden toegepast om uitstraling van het brongeluid naar buiten te beperken of waarbij bepaalde frequenties worden weggefilterd.***

De gemeente beveelt de organisatoren aan om de geluidboxen van de dichtstbijzijnde bebouwing af te richten en niet te hoog op te stellen. Ook wordt gewezen op de mogelijkheid van een nieuw 'lasergestuurd geluidssysteem'³². Dat lijkt veelbelovend, maar mag niet worden aangegrepen om het festivalpubliek aan een hoger geluidsniveau bloot te stellen dan uit de gehoorschadecriteria volgt, ook niet als voldaan blijft worden aan de maximale gevelwaarde

2f ***Evenmin uitzonderingen toestaan voor evenementen waarbij oordopjes ter beschikking worden gesteld of extra aandacht wordt gevraagd voor het risico op gehoorschade.***

Het huidige gemeentelijke oordopjesbeleid zoals in het *Draaiboek* omschreven munt niet uit in doortastendheid³³. Oordopjes worden vrijblijvend aanbevolen, niet om bezoekers tegen gehoorschade te beschermen, maar om juridische aansprakelijkheid van de exploitant voor te zijn. De gemeente heeft wat dit betreft blijkbaar meer oog voor de belangen van de evenementenbazen dan voor die van hun jeugdige publiek. Het *Convenant* gaat nog minder ver met de verplichting voor exploitanten om al of niet middels posters de afbeelding van een oordopje bij geluidsniveaus boven de 87 dB(A) te vertonen en ook om de verkoopcijfers van oordopjes gerelateerd aan het aantal bezoekers bij te houden en op verzoek bij partijen aan te leveren. Slapper kan haast niet, ook al wordt de behoefte aan gehoorbescherming boven 87 dB(A) daarmee impliciet erkend. Het festivalpubliek is er echter maar moeilijk toe te bewegen om die oordopjes ook werkelijk te gebruiken. In de leeftijdsgroep tot 18 jaar draagt bijvoorbeeld slechts 10% 'meestal of altijd' gehoorbeschermers in gelegenheden met harde muziek³⁴. Het is dus maar zeer de vraag of de informatie over oordopjes zoals in het convenant overeengekomen ook maar iets uithaalt. Zou minder harde muziek geen effectiever middel zijn om het achtenswaardige en hooggestemde doel te bereiken waarvoor die oordopjes bedoeld zijn?

3 Lage tonen

3a *Het verschil dB(C) minus dB(A) bepalen op maximaal 10 dB.*

Momenteel geldt niet overal dezelfde verschilwaarde als maximaal toelaatbaar.

- Koningsdag 2016: 9 dB³⁵

- Draaiboek: 10 à 15 dB³⁶

- Jordaanfestival 2016: 15 dB³⁷

- Stadsdeel Oost: 15 dB, maar op 3 locaties mogen op 3 dagen 'zwarte bastonen' te horen zijn³⁸, wat in de praktijk kan inhouden dat men dan verschillen tot bijv. 25 dB accepteert.

- Europride 2016, locatie Stopera: 25 dB³⁹.

Onze meetresultaten tijdens Europride 2016 zoals samengevat in tabel 3 van bijlage 1 wijzen uit dat het verschil toen meestal tussen de 10 en 15 dB lag, met als uitzondering drie gevallen van 10 dB of minder en enkele uitschieters naar boven tot maximaal 28 dB. Onze metingen tijdens het Jordaanfestival zijn weergegeven in tabel 4 van bijlage 1 en daar is te zien dat het verschil tussen dB(C) en dB(A) alleen bij de gevels plaatselijk boven 15 dB uitkwam en voor de rest varieerde van 8 tot 12 dB, een ander beeld dan de situatie bij Europride.

Volgens het *Draaiboek* zou door een lagere norm dan 10 à 15 dB(A) *onevenredig afbreuk [worden] gedaan aan het typische karakter van de muziek en de beleving bij het publiek*, maar worden grotere verschillen door het publiek ook niet altijd als prettig ervaren. Ook is het maar de vraag wat het evenementenpubliek er echt van merkt. In overeenstemming met wat de Stichting Geluidshinder ervan denkt pleiten wij voor een verschil van maximaal 10 dB(A). Dat is ook precies de grenswaarde waarbij volgens het *Draaiboek* geen onevenredige afbreuk wordt gedaan aan het karakter van de muziek.

3b *De organisatoren verplichten golflengten beneden de 50 hertz weg te filteren*

Aangezien trillingen in die frequenties niet tot bijna niet te horen zijn (de absolute grens bij jonge kinderen ligt op 20 Hertz en stijgt met het klimmen der jaren) zal het festivalpubliek de hoorbare gevolgen van deze maatregel niet als hinderlijk ervaren, terwijl de maatregel de fysieke trillingen in dat frequentiegebied uitsluit die heel ver dragen en die om andere redenen hinderlijk kunnen zijn.

4 Overige aspecten

4a *De indeling naar grootte uitbreiden met categorieën voor de grotere en grootste evenementen, de aantallen gerealiseerde evenementen en evenementendagen van de laatste jaren documenteren en de toekomstige maximale aantallen per stadsdeel vastleggen en met name in de binnenstad flink beperken.*

Momenteel onderscheidt men evenementen met op het drukste moment maximaal 100 resp. 200, 500, 1000, 2000 en meer dan 2000 bezoekers, welke laatste categorie 'grote evenementen' wordt genoemd. Wij zien daar graag categorieën aan toegevoegd voor de hogere aantallen voor nog grote evenementen.

Het aantal evenementen in Amsterdam neemt schrikbarend toe, zie tabel B. Het is helaas een onvolledig lijstje geworden en gebleven, want herhaalde mails en telefoontjes met het verzoek om meer complete gegevens leverden niets op. Het is bovendien de vraag of alle aantallen wel kloppen. Zo is het moeilijk voorstelbaar dat het aantal evenementen van de toenmalige categorie van meer dan 2000 bezoekers van 2014 tot 2015 zo sterk zou zijn gedaald. Als eerste concluderen wij hieruit dat uitgezocht moet worden hoe de aantallen zich per stadsdeel en in de hele stad hebben ontwikkeld. Zolang die jaarcijfers niet bekend zijn blijft elk voorstel voor vermindering een betekenisloos gebaar.

Onze tweede conclusie luidt dat het op zijn minst vaststaat dat er sinds 2002 een onstuimige groei is geweest; alleen van 2010 tot 2014 al bijna 64%. Gelukkig wordt van gemeentewege nu ook erkend dat het uit de hand is gelopen⁴⁰. Daar komt bij dat ook het aantal bezoekers per evenement fors is gegroeid, zodat de groei van het aantal bezoekers exponentieel moet zijn gestegen. De extra druk door deze bovenmatige groei komt bovenop de zeer forse groei van het aantal toeristen en de groei van het aantal inwoners, ook al valt de invloed van dit laatste weg tegen de overige invloeden⁴¹.

De centrale doelstelling van het nieuwe evenementenbeleid is in de recente *Uitgangspunten* aangepast in die zin dat het accent minder op het aantrekken van bezoekers is komen te liggen, terwijl hinder en overlast voor bewoners nu duidelijk zwaarder meetellen dan voorheen⁴². Volgens die rede-ring kan het aantal evenementen omlaag, aangezien evenementen blijkbaar niet alleen minder noodza-

kelijk zijn gebleken dan voorheen maar ook minder gewenst. Die conclusie wordt in de *Uitgangspunten* echter niet getrokken, daar schrijft men slechts dat het nieuwe beleid meer gericht moet zijn op kwaliteit i.p.v. op 'meer en groter', wat iets anders is dan dat het aantal omlaag moet. Als VVAB bepleiten wij met klem een stap verder te gaan, niet alleen vanwege de hinder maar vooral ook omdat er vrijwel geen enkel ander effectief instrument bestaat om de totale drukte in de stad te verminderen, hetgeen dringend nodig is. Aangezien de binnenstad van alle stadsdelen verreweg het meest met drukteproblemen te kampen heeft en veel minder geschikte terreinen telt dan andere stadsdelen moet het aantal evenementen daar het sterkst worden teruggebracht. Bij voorkeur tot het niveau van 2010, toen Amsterdam ook al swingde, toen iedereen ook al gelukkig was en toen niemand klaagde over een tekort aan evenementen. In andere stadsdelen is de druk minder groot en kan nader onderzoek uitwijzen of daar wél meer ruimte is voor evenementen.

<i>Jaar</i>	<i>Stad</i>	<i>Centrum</i>	<i>Bron</i>
2002	48	20	(a)
2006	-	Excl. Koningsdag 129 waarvan 40 met > 20000 bezoekers Incl. Koningsdag 318	(b)
2010	161 grote	-	(c)
2014	264 grote	-	
2015	Ca. 2000 waarvan 170 met > 2000 bezoekers	-	(d)
Tabel B, Vroegere aantallen evenementen			
(a) Mededeling DB-lid aan VVAB-bestuur (b) Stadsdeel Centrum, <i>Buitenevenementen in de binnenstad</i> , 9 juni 2008, p. 7 sub 1.6. (c) Gemeente Amsterdam, <i>Stad in Balans</i> , 28-5-2015, p. 84. (d) Gemeente Amsterdam, <i>Uitgangspunten voor een nieuw evenementenbeleid</i> , 24-5-2016, p. 4			

Afgezien van de geluidsmaxima hebben wij waardering voor het recente voorstel van het stadsdeel Centrum voor nieuwe locatieprofielen⁴³, zie tabel 1B van bijlage 1 waarin onder meer de verschillen in aantallen met de huidige profielen zijn weergegeven. Het is verheugend dat het aantal evenementen met bijna de helft wordt teruggebracht en het aantal evenementendagen met bijna 70%. Dat zegt echter weinig over het toekomstige aantal evenementen, aangezien de vroegere profielen niet ten volle zijn benut en aangezien vooral veel onbenutte locaties zijn geschrapt. Vandaar ook onze behoefte aan duidelijkheid over de maximale toekomstige aantallen. Aannemende dat die behoefte ook buiten het centrum bestaat vragen we u per stadsdeel streefcijfers en maxima te geven voor het aantal evenementen en evenementendagen in de gangbare groottecategorieën. Alleen dan ontstaat er duidelijkheid over uw plannen en zekerheid voor de burger.

4b In de binnenstad alleen evenementen met vrije toegang vergunnen.

Als eerste maatregel wordt in de *Uitgangspunten* genoemd dat evenementen in Amsterdam openbaar en vrij toegankelijk zijn en dat besloten evenementen slechts bij uitzondering in de openbare ruimte plaats kunnen vinden⁴⁴. Besloten evenementen zouden ons inziens echter totaal uit de openbare ruimte verbannen moeten worden, omdat zij het publieke karakter van die ruimte aantasten en plaatselijk te niet doen. Voor het geval dat u te ver gaat vragen wij u om in elk geval in het Centrum geen enkel besloten evenement meer toe te staan, aangezien de druk op de openbare ruimte daar toch al veel te groot is. Wellicht zijn er elders in de stad gebieden te vinden die zich daar dankzij een extensievere bebouwing en relatief meer openbare ruimte beter voor lenen.

4c Bij gebleken gebrek aan mogelijkheden voorrang geven aan traditionele evenementen boven nieuwere en aan evenementen met een maatschappelijk karakter boven meer commerciële evenementen.

De stelling dat maatschappelijke belangen in het gemeentebestuur voorrang verdienen boven commerciële belangen spreekt voor zich, al beweren we hiermee zeker niet dat commercieel getinte evenementen géén maatschappelijk belang zouden hebben.

4d Gebrek aan mogelijkheden voor evenementen in stedelijke ruimten niet compenseren door meer evenementendagen in parken.

Stadsparken zijn bedoeld om stedelingen de mogelijkheid te bieden zich in alle rust in het groen te ontspannen, hetgeen in dichtbebouwde groenarme wijken een levensnoodzaak is. Parken ontnemen hun aantrekkelijkheid vooral aan hun publieke karakter. Het karakter van evenementen is hiermee niet te

verenigen, zeker niet als er decibels aan te pas komen. Het balansbeleid is erop gericht om parken beter geschikt te maken voor evenementen, o.a. om het aantal op- en afbouwdagen te verkleinen. Dergelijke ingrepen tasten het karakter van de parken aan en zijn om die reden niet gewenst.

4e Geen vage bepalingen meer opnemen over aantallen evenementen of de mogelijkheid van latere sluitingstijden van bepaalde evenementen.

In het Draaiboek worden uitzonderingen op standaardregels voor maximale geluidbelastingen gemaakt onder al te vaag omschreven voorwaarden. Daarvan twee voorbeelden

Het Draaiboek zegt dat gevelwaarden van 80-85 dB(A) eigenlijk te erg zijn, typeert die vervolgens als gereguleerde hinder en acht ze slechts in een beperkt aantal gevallen acceptabel⁴⁵. Maar volgens hetzelfde Draaiboek staat het de stadsdelen vrij om *strengere of incidenteel juist soepelere normen te hanteren*⁴⁶. Het stadsdeel Centrum maakt hiervan tot heden eenzijdig gebruik door voor de soepele variant te kiezen en deze twee hoge waarden in de helft of meer dan de helft van alle gevallen toe te staan⁴⁷.

Een ander voorbeeld van zo'n vage bepaling is dat op de dag van de Canal-parade op zaterdag 6 augustus na 18.00 uur 'geen luide versterkte muziek' vanaf de boten was toegestaan. Die omschrijving sticht verwarring en het woord 'luide' kan eruit. De voorwaarde had geen enkel merkbaar effect en dus regende het klachten over de herrie van de volgboten⁴⁸. De gemeente legaliseerde de lawaaiboten vóór 18.00 uur en het aangescherpte verbod had vanaf de dag ervoor tot de nacht er na moeten gelden. Een betere en scherpere omschrijving zou effectieve handhaving mogelijk hebben gemaakt. Het zou immers veel lastiger zijn geweest om die boten in het circuit te krijgen en elke boot die dat wél was gelukt zou veel gemakkelijker weggestuurd en beboet kunnen worden, ook als er geen noot te horen was geweest. Dit is ook van groot belang voor volgende Gayprides, waarvan het imago wordt aangetast als niet wordt opgetreden tegen de volgboten. Ook in 2016 gingen die weer tot ver na de eigenlijke botenparade urenlang door met hun zinloze herrie.

4f Buiten de vast te stellen locatieprofielen geen evenementen toestaan tenzij via een raadsbesluit

In de binnenstad kunnen momenteel ook vergunningen worden verleend voor locaties waarvoor geen profiel is vastgesteld, hetgeen ongewenst is omdat dergelijke uitzonderingen het stelsel ondermijnen. Als er toch behoefte blijft bestaan aan die mogelijkheid moet dat naar onze mening niet in de locatieprofielen van de stadsdelen worden geregeld, omdat er dan toch weer al te gemakkelijk gebruik van gemaakt zou kunnen worden. Dat risico zou zich niet voordoen als het via een raadsbesluit zou gaan.

4g De mogelijkheid van uitzonderingen op de algemene regels beperken tot slechts een handjevol bijzondere evenementen van nationaal belang, zoals Koningsdag, Europride en Sail.

Zoals hiervoor uiteengezet zijn wij van mening dat het eisenpakket per evenement resp. locatie vérgaand vereenvoudigd en gestandaardiseerd moet worden, zie o.a. de aanbevelingen 1a en 1b. Wij realiseren ons echter ook dat bepaalde evenementen qua karakter en/of omvang zó ver zouden kunnen afwijken van het gangbare dat daarvoor wellicht uitzonderingen gemaakt moeten worden op de vast te stellen algemene regels. Om te voor komen dat er weer een ondoorzichtig geheel ontstaat adviseren wij u die uitzonderingen, indien en voor zover strikt noodzakelijk, te beperken tot een klein aantal met name te noemen evenementen van nationaal belang.

5 Handhaving en communicatie

5a Op de gemeentesite een rubriek opnemen met de kerngegevens van de vergunde evenementen

Het huidige stelsel waarbij de gegevens van de site worden gehaald nadat de vergunning is verleend heeft behoefte aan vulling. Het formele standpunt van de gemeente is dat belangstellenden 14020 kunnen bellen, waarna die instantie het stadsdeel verzoekt om de gevraagde info te verstrekken. Volgens de gemeentesite moet men dan rekening houden met twee dagen wachttijd. En wie op vrijdag- of zaterdagavond wil weten of de muziekherrie die hem of haar hindert wel of niet afkomstig is van een vergund evenement heeft er al helemaal niets aan. Het is overigens niet nodig en zelfs niet gewenst de hele vergunning op de site te zetten, belangstellenden zijn meer gebaat bij een simpele tabellarische lijst met een handjevol gegevens, zoals in datumvolgorde de naam van het evenement, de locatie, dagen en tijdstippen waarop het plaatsvindt en de vergunde aantallen decibels aan de bron en op de ge-

vels. Voor mogelijke extra vragen kan dan worden verwezen naar 14020 en naar publieksvoorlichting door de organisator.

5b Handhaving van geluidsoverlast niet geheel of gedeeltelijk aan de exploitanten overlaten maar als gemeente bij elk evenement altijd zelf uitvoeren.

Tijdens de laatste Europride hebben wij als VVAB in samenwerking met d'Oude Stadt geluidmetingen uitgevoerd waarvan de resultaten zijn weergegeven in tabel 3 van bijlage 1, waaruit wij de volgende conclusies trekken:

- Gedurende de botenparade werden op de meeste plekken relatief hoge waarden gemeten, maar bleef men over het algemeen onder de vergunde maximumwaarde van 90 dB(A).
- Desondanks leidden deze waarden over het algemeen tot grote, voor veel bewoners onduidbare overlast binnenshuis gedurende een langere periode.
- Volgboten en drijvende podia hebben zich op geen enkele manier aan het voorschrift gehouden dat zij na 18.00 uur geen versterkt geluid mochten produceren dat op 10 meter afstand goed hoorbaar was en veroorzaakten daardoor grote overlast tot diep in de nacht.
- Uit deze drie gegevens kan worden geconcludeerd dat de geluidshandhaving na de botenparade geen merkbaar effect heeft gehad.

Ook tijdens het Jordaanfestival hebben wij metingen verricht, zie tabel 4 van bijlage 1. Daarbij gold de eis van maximaal 90 dB(A) aan de rand van het terrein. Metingen t.p.v. het ijzeren hekwerk op 2 à 2,5 meter van de afscheiding aan de kant van de Lijnbaansgracht gaven waarden aan tot 96 dB(A). Buiten het feestterrein werd op meetpunt 10 trouwens een waarde van 91 dB(A) geconstateerd. Ook in het geval van het Jordaanfestival zou adequate handhaving een zekere verbetering hebben kunnen opleveren.

Momenteel legt de gemeente de verantwoordelijkheid om aan de geluidsvoorschriften te voldoen geheel bij de organisatoren. Om boetes te voorkomen moeten zij zelf regelmatig het geluidsniveau controleren en moeten zij zelf ingrijpen als dat niveau wordt overschreden⁴⁹. Allemaal prima, maar de gemeente mag het daar o.i. niet bij laten en dient haar verantwoording te nemen door zelf actief te handhaven, te meten en zo nodig op te treden.

5c Geluidbegrenzer en geluidsplan verplicht stellen.

Hoewel geluidbegrenzers volgens het *Draaiboek* geen wondermiddelen zijn omdat er 'gemakkelijk omheen gespeeld kan worden', kan het plaatsen van goed afgeregelde geluidbegrenzers er volgens hetzelfde *Draaiboek* desondanks voor zorgen dat het geluid nooit boven de ingestelde waarde uitkomt⁵⁰. Ook legt het *Draaiboek* de verantwoordelijkheid voor geluidbegrenzers bij de organisator van het evenement, al zou deze dan de Milieudienst moeten inschakelen voor nacontrole en verzegeling. Naar onze mening dient de gemeente ook op dit punt zijn verantwoordelijkheid te nemen door de organisatoren te verplichten een geluidsplan op te stellen en geluidbegrenzers aan te schaffen en af te stemmen, en vervolgens als gemeente zelf voor controle en verzegeling te zorgen.

5d Handhavingskosten van evenementen volledig ten laste brengen van de organisatoren, dit met uitzondering van niet-commerciële evenementen zoals buurtfeesten.

Wij hebben als VVAB geen zicht op de kosten die de gemeente in rekening brengt bij de organisatoren van evenementen, maar menen dat dat in elk geval moet gelden voor de handhavingskosten. Naarmate de organisatoren zich beter aan de regels houden zullen die kosten in de loop van de tijd vanzelf wel dalen.

5e De problematiek niet benaderen vanuit de optiek van meerderheden en minderheden.

Wij achten het onjuist om het type problemen waar het hier om gaat te benaderen vanuit een bepaalde uitleg van een populair type enquêteresultaten. In *Stad in balans* wordt bijvoorbeeld geconstateerd dat 73% van de ondervraagden drukte in de binnenstad gezellig vindt en wordt op dezelfde pagina verwezen naar een Parool-enquête met de volgende uitkomst⁵¹: *De kernboodschap luidt dat klagers niet moeten zeuren. Met de titel 'Massatoerisme verheft Amsterdam tot wereldstad' wordt ingegaan op de voordelen van het toerisme waarbij de helft het toejuicht als er in de toekomst méér toeristen komen.* Wij hebben twee grote bezwaren tegen deze benadering. Misschien bestaat een groot deel van die 73% uit mensen die op rustige plaatsen wonen zodat ze alleen met drukte in aanraking komen als ze de stad in gaan. In dat geval geven de percentages niet aan wat de ondervraagden ervan vinden, maar waar ze

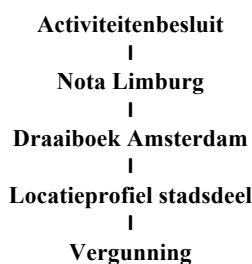
wonen. Ze weerspiegelen in elk geval *niet* hoeveel procent van de bevolking tolerant is of meer toeristen wil en hoeveel procent uit zeurpieten bestaat. Liefhebbers van evenementen kunnen daarvan best overlast ondervinden als ze thuis zijn, net zo goed als voorliefde voor terrassen kan samengaan met het ondervinden van overlast dáárvan. Het gaat niet perse om twee verschillende bevolkingsgroepen.

Dan ons tweede en grootste bezwaar. In genoemde enquête representeert de resterende 27% altijd nog meer dan 200.000 personen⁵². Maar ook als het om veel kleinere aantallen zou gaan, dan nog lijkt het ons ethisch onaanvaardbaar om de overlast van een groep te bagatelliseren als een ander deel van de bevolking er geen last van heeft. Bij stankhinder, of een te hard geluid van een buitenventilator van de burens, of bij nachtelijke geluidsoverlast vanuit een bouwwerk kan één persoon die daarvan hinder ondervindt al genoeg zijn om op te treden. Hiermee beweren we niet dat één persoon voortaan het criterium moet zijn, maar wél dat dat soort gebruik van enquêtes in de discussie o.i. zinloos is, vervuilend werkt op de meningsvorming en daarom beter achterwege kan blijven.

6 - Ontwikkelingsgeschiedenis van het A'damse evenementenbeleid

6a - Inleiding

Voor evenementen is in Amsterdam op een enkele uitzondering na een vergunning vereist⁵³. Meestal is die vergunning gebaseerd op een locatieprofiel dat door het stadsdeel is opgesteld en dat gebaseerd is op het *Draaiboek*, dat een afgeleide is van de *nota Limburg*, die op zijn beurt teruggrijpt op het landelijke *Activiteitenbesluit*⁵⁴ dat grenzen stelt aan het geluid van 'in de inrichting aanwezige installaties en toestellen'. Deze reeks kan worden gezien als een soort beleidsstamboom:



6b - Activiteitenbesluit

Dit besluit bepaalt de geluidsniveaus die vanuit bepaalde 'inrichtingen' per dagdeel mogen doordringen tot verblijfsruimten in buurwoningen, zie tabel C.

	7-19 uur	19-23 uur	23-7 uur
<i>Binnenwaarde</i>	35 dB(A)	30 dB(A)	25 dB(A)
<i>Op de gevel</i>	50 dB(A)	45 dB(A)	40 dB(A)
Tabel C, Activiteitenbesluit, maximaal vergunbare geluidsniveaus ⁵⁵			
Betreft geluid afkomstig van 'inrichtingen'			

Muziekgeluid van cafés moet hieraan voldoen⁵⁶, maar de regulering van evenementengeluid wordt overgelaten aan de gemeentebesturen, daarvoor bestaan geen landelijke regels⁵⁷. Er zijn dan ook verschillen tussen beide categorieën. Bewoners van een woning naast of boven een café kunnen met grote regelmaat blootgesteld zijn aan muziekgeluid uit een café, bij evenementengeluid is dat meer incidenteel het geval. Om die reden vergunnen gemeentebesturen voor evenementen hogere geluidswaarden dan volgens het Activiteitenbesluit.

6c - Nota Limburg

Meetpunt	7-19 uur 19-23 uur	23-7 uur	23-7 uur <i>Voorkeurswaarde i.v.m. slaap</i>
<i>Binnen</i>	50 dB(A)	45 dB(A)	25 dB(A)
<i>Op gevel bij gevelisolatie 20-25 dB(A)</i>	70-75 dB(A)	65-70 dB(A)	45-50 dB(A)
<i>Op gevel bij gevelisolatie 15 dB(A)</i>	65 dB(A)	60 dB(A)	40 dB(A)
Tabel D, Nota Limburg, maximaal duldbare geluidsniveaus			
Bron: nota Limburg tabel 2, betreft evenementengeluid			

De normen voor evenementengeluid in deze nota zijn afgeleid van het *Activiteitenbesluit*. Bij de afweging van maatschappelijke en culturele belangen tegen die van het evenement was de spraakverstaanbaarheid binnen de woning daarbij het criterium, wat leidde tot de binnenwaarden van tabel D en waarbij een gevelisolatie van 20-25 dB(A) is aangehouden om tot de gevelwaarden te komen. Daarbij plaatst de nota Limburg echter de kanttekening dat de gevelwaarden met 5 tot 10 dB(A) verminderd kunnen worden bij een bijzonder slechte kwaliteit van de gevelisolatie⁵⁸. Dat is in tabel D in de laatste regel gedaan door uit te gaan van een gevelisolatie van 15 dB(A). In Amsterdam geldt dat aantal ongeveer als gemiddelde en zijn woningen met een lagere gevelisolatie geen zeldzaamheid, zeker niet in oude wijken. De wetgever rekent in het *Activiteitenbesluit* bij industrie- of spoorweglawaai dat op de gevel afstraalt eveneens met een gevelisolatie van 15 dB(A)⁵⁹, een reden temeer om dat in Amsterdam ook te doen. Soms wordt in dit verband verwezen naar de gevelisolatie van 20 dB(A) uit het *Bouwbesluit*⁶⁰, maar in Amsterdam voldoen veel oudere woningen daar domweg niet aan. Overigens schrijft hetzelfde *Bouwbesluit* een maximum binnenniveau van 33 dB(A) voor bij spoorweglawaai⁶¹, wat zelfs bij 20 dB(A) nog tot een gevelwaarde van 53 dB(A) zou leiden. Dit ter vergelijking.

De nota Limburg kwalificeert ook de hinder bij overschrijding van de normen, zie tabel E.

Overlast	7-19 uur 19-23 uur		23-7 uur		23-7 uur Voorkeurswaarde i.v.m. slaap	
	Binnen	Op gevel	Binnen	Op gevel	Binnen	Op gevel
1 Geen (duldbaar)	50 dB(A)	65 dB(A)	45 dB(A)	60 dB(A)	25 dB(A)	40 dB(A)
2 Enige	50-55 dB(A)	65-70 dB(A)	45-50 dB(A)	60-65 dB(A)	25-30 dB(A)	40-45 dB(A)
3 Veel	55-60 dB(A)	70-75 dB(A)	50-55 dB(A)	65-70 dB(A)	30-35 dB(A)	45-50 dB(A)
4 Ernstig	60-65 dB(A)	75-80 dB(A)	55-60 dB(A)	70-75 dB(A)	35-40 dB(A)	50-55 dB(A)
5 Zeer ernstig	65-70 dB(A)	80-85 dB(A)	60-65 dB(A)	75-80 dB(A)	40-45 dB(A)	55-60 dB(A)
6 Onduldbaar	> 70 dB(A)	> 85 dB(A)	> 65 dB(A)	> 80 dB(A)	> 45 dB(A)	> 60 dB(A)

Tabel E, Hinderkwalificatie cf. de nota Limburg
De waarden van tabel B vermeerderd met de waarden uit de hinderkwalificatietabel van de nota Limburg, art. 3.1.

6d - Draaiboek Amsterdam

Overlast	7-19 uur 19-23 uur		23-7 uur		23-7 uur Voorkeurswaarde i.v.m. slaap	
	Binnen	Op gevel	Binnen	Op gevel	Binnen	Op gevel
Draaiboek:						
Duldbaar (b)	50-55 dB(A)	70-75 dB(A)	Ontbreekt		Ontbreekt	
Gereguleerde hinder	60-65 dB(A)	80-85 dB(A) Beperkte uitloopmogelijkheid tot 24.00 uur of later	Ontbreekt		Ontbreekt	
Limburg:						
Duldbaar (bij gevelisolatie 15 dB(A))(a)	50 dB(A)	65 dB(A)	45 dB(A)	60 dB(A)	25 dB(A)	40 dB(A)
Hogere waarden	Niet toegestaan					

Tabel F, Gevelwaarden Draaiboek (Limburg ter vergelijking toegevoegd)
Draaiboek p. 87, Limburg zie tabel B.

(a) Zie stap 3 in de tekst na de tabel. (b) De term duldbaar staat niet in de tekst maar zo wordt het wél gehanteerd.

Het *Draaiboek* gaat uit van veel ruimere opvattingen over toelaatbare geluidshinder dan de *nota Limburg*. Het is een spel met woorden met ingrijpende gevolgen, zie tabel F. Men rekt de nota in drie stappen op:

- Stap 1: In de nota Limburg betekent 'duldbaar' de absolute bovengrens, het *Draaiboek* geeft aan dat woord een andere betekenis door daarvoor tot maximaal 5 dB(A) meer toe te staan.
- Stap 2: Het *Draaiboek* introduceert een categorie die in de nota Limburg ontbreekt, namelijk 'gereguleerde hinder' met weer 10 dB(A) extra.
- Stap 3: Het *Draaiboek* berekent zijn gevelwaarden door bij de binnenwaarde 20 dB(A) aan gevelisolatie op te tellen zonder die waarde te verlagen voor huizen met een slechte gevelisolatie, wat de nota Limburg wél doet; ook dat scheelt weer 5 dB(A).

- Gevolgen stap 1-3: Het Draaiboek laat met 85 dB(A) op de gevel 20 dB(A) meer toe dan de nota Limburg en dus een vier keer zo hard binnengeluid.
- Stap 4: De nota Limburg hanteert de indeling van het etmaal volgens het Activiteitenbesluit, te weten 07-19.00 uur, 19.00-23.00 uur en 23.00-07.00 uur, waarbij dag en avond in de praktijk worden samengevoegd. Het Draaiboek zwakt ook dit af door op de eindtijd van 23.00 uur uitzonderingen toe te staan voor de gevelwaarden van 80-85 dB(A) *tot 24.00 uur voor de zaterdag en vrijdag en in uitzonderlijke gevallen zelfs nog later*⁶². Dus hoe harder de muziek, des te langer men in de nacht mag doorspelen. Precies andersom dan men zou verwachten.
- Stap 5: Dit laatste betreft de categorie live dans-, pop- of housemuziek. De nota Limburg staat daarvoor geen hogere geluidsbelastingen voor, maar geeft in de tabel 'indicatieve praktijkgegevens' weer hoe hard het geluid daarvan doorklinkt op 25 resp. 50 en 100 meter, kennelijk bedoeld als indicatie voor de afstand van het evenement tot de gevel die minimaal vereist is om het evenement door te kunnen laten gaan. Daarentegen voert het Draaiboek voor grootschalige pop-, jazz- of dancefestivals op pleinen of in parken wél aparte categorieën in met hogere geluidsniveaus, namelijk 90 tot 100 dB(A), afhankelijk van de soort muziek en geldig voor dag en avond. Deze waarden worden echter gemeten op 25 meter van de bron en zijn dus niet direct vergelijkbaar met de eerder genoemde gevelwaarden. Het wordt toegepast voor evenementenlocaties *op parken en pleinen die zich op betrekkelijk grote afstand van woningen bevinden*⁶³, alsof de maximaal toelaatbare gevelwaarden met zo'n vage formulering gegarandeerd zouden zijn. Wie op 25 meter van de bron 90 of 100 dB(A) accepteert staat aan de bron zelf 125 resp. 135 dB(A) toe⁶⁴. Dat is niet alleen absoluut onacceptabel uit oogpunt van volksgezondheid (gehoorschade), het betekent ook een risico voor overschrijding van de toelaatbare gevel- en binnenwaarden. Wie dat risico wil uitsluiten moet ook bij die grote live concerten maximale gevelwaarden bepalen en geen waarde op X meter afstand.

Men kan zich afvragen waarom dergelijke extreme waarden toelaatbaar worden geacht. Het gaat er steeds om dat de muziek anders niet tot zijn recht komt en men vindt die hoge waarden slechts acceptabel voor evenementen van 1 of 2 dagen. Bij evenementen die langer duren of die in de nachtperiode vallen *zullen doorgaans strengere geluidsnormen gelden, variërend van 70 dB(A) op de gevel tot geluidswaarden die niet of nauwelijks boven het reguliere achtergrondlawaai ter plekke uitkomen*⁶⁵. Let wel, *doorgaans*.

6e - Locatieprofielen

In de huidige locatieprofielen van stadsdeel Centrum zijn de zojuist genoemde live optredens niet toegestaan⁶⁶, ook al gaat men op de Dam tot 90 dB(A). Wél staat men onder het motto 'gereguleerde hinder' méér decibels toe dan conform het Draaiboek.

- Stap 6. Het *Draaiboek* staat de hogere gevelwaarden van 80-85 dB(A) slechts toe onder voorwaarde dat het aantal evenementen 'per locatie per jaar beperkt moet blijven', wat in de huidige locatieprofielen van stadsdeel Centrum neerkomt op 32 van de 40 locaties en op meer dan 50 % van het aantal evenementen, respectievelijk bijna 75% als de gevallen worden meegeteld waarin de gevelwaarde is afgeleid van meten op afstand; zie tabel 1A van bijlage 1. Dat valt niet meer te typeren als een beperkt aantal gevallen.
- Stap 7. Het Draaiboek staat 85 dB(A) slechts toe voor evenementen die maximaal 2 dagen duren, in het Centrum gaat men incidenteel tot drie dagen, zie tabel 1A.

6f - Vergunningen

De indruk bestaat dat de vergunningverleners de perken van de locatieprofielen niet te buiten gaan.

6g - Conclusie uit deze ontwikkelingsgeschiedenis

Per saldo blijkt de uitgangswaarde via een behoorlijk aantal stappen sterk te zijn opgerekt, terwijl stilzwijgend de illusie wordt gewekt dat op enkele gemotiveerde uitzonderingen na aan die basiswaarden wordt vastgehouden. Zo zijn die afwijkingen destijds bijna ongezien binnengesmokkeld. Het resultaat is dat er van de oorspronkelijke uitgangswaarden weinig of niets overblijft. De spraakverstaanbaarheid binnen de woning is ook volgens de gemeente gegarandeerd bij maximale gevelwaarden van overdag en 's avonds (7-19 uur) 65 dB(A), maar per saldo komt die gevelwaarde in de oude en nieuwe locatieprofielen van het Centrum geen enkele keer voor. De spraakverstaanbaarheid bij een gevelisolatie van 15 dB(A) wordt in het Centrum dus nergens gegarandeerd, laat staan het geluidsniveau waarbij men

met gesloten ramen nog rustig kan slapen. Wij hopen dat de uitgangswaarden voortaan niet wéér zullen sneuvelen in deze strijd om belangen.

7 - Overige achtergronden

7a - De APV.

Dit voorschrift kent voor evenementen een geluidsbepaling voor gevallen waarin verder niets geregeld is⁶⁷. In die situatie is maximaal 70 dB(A) op de gevel toegestaan onder het motto dat dit bij een gevelisolatie van 20 dB(A) tot een binnenwaarde van 50 dB(A) leidt, waarbij de verstaanbaarheid binnen de woning niet in het geding is. Bij een gevelisolatie van 15 dB(A) of lager is die verstaanbaarheid echter wel degelijk in het geding. Schijnbaar sluit de APV naadloos aan op de nota Limburg maar in werkelijkheid scheelt het voor veel Amsterdamse woningen 5 dB(A).

7b- Arrest Raad van State inzake evenementengeluid

In mei kwam de Raad van State in hoger beroep tot de uitspraak dat B&W van Zwolle ten onrechte een omgevingsvergunning had afgegeven voor een muziekfestival⁶⁸. Een van de eindconclusies luidde dat 85 dB(A) op de gevel bij een gevelisolatie van 25 dB(A) *een ernstige verstoring zal opleveren van de spraakverstaanbaarheid*. De rechtbank heeft op grond hiervan geoordeeld *dat niet als duldbaar kan worden beschouwd dat [partij] gedurende de periode van 12.00 uur tot 24.00 uur wordt geconfronteerd met een zodanig geluidsniveau in haar eigen woning, dat zij om verstaanbaar te zijn met forse stemverheffing moet spreken*. Dat het in dit geval om evenementengeluid van slechts één dag ging is dus niet uitgelegd als een zo korte blootstellingsduur dat de strenge eisen niet zouden gelden. Het vonnis vervolgt met de conclusie dat e.e.a. niet noodzakelijkerwijs leidt tot het oordeel dat deze hinder onaanvaardbaar is: *Dat oordeel is afhankelijk van het antwoord op de vraag of het college aan de belangen die zijn gediend met de activiteit die dit geluid veroorzaakt redelijkerwijs doorslaggevend gewicht heeft kunnen toekennen*.

De Raad van State trok nóg een interessante conclusie. *Volgens het besluit op bezwaar zijn de grenswaarden als neergelegd in de Nota Evenementen waarbij wordt uitgegaan van een maximale gevelbelasting van 75 dB(A) bij een gevelwering van 25 dB(A) tijdens het festival waarvoor vergunning is aangevraagd evenwel niet overschreden. Gesteld noch gebleken is dat dit negatieve gevolgen heeft gehad voor voormelde muziekbeleving*. Dit betreft een tijdens de procedure herziene regel van de gemeente Zwolle. Blijkbaar staat het gemeentebestuur daar nu op het standpunt dat binnen de woning maximaal 50 dB(A) acceptabel is, wat bij een gevelisolatie van 25 dB(A) neerkomt op een maximale gevelwaarde van 75 dB(A), maar wat bij een gevelisolatie van 15 dB(A) een gevelwaarde van slechts 65 dB(A) zou betekenen. Amsterdam zou met zo'n waarde dus niet alléén staan. Zwolle gaf het goede voorbeeld en het heeft de zegen van de Raad van State.

Ook de nota Limburg wordt erkend, want de raad van State ziet *geen aanleiding om de normen, zoals die in de Nota "Evenementen met een luidruchtig karakter" van de Inspectie Milieuhygiëne Limburg (hierna: de Nota Evenementen) zijn opgenomen, terzijde te stellen*.

De muziekbeleving komt eveneens aan de orde. *Volgens het besluit op bezwaar zijn de grenswaarden als neergelegd in de Nota Evenementen waarbij wordt uitgegaan van een maximale gevelbelasting van 75 dB(A) bij een gevelwering van 25 dB(A) tijdens het festival waarvoor vergunning is aangevraagd evenwel niet overschreden. Gesteld noch gebleken is dat dit negatieve gevolgen heeft gehad voor voormelde muziekbeleving*. Het uitgangspunt was aanvankelijk 85 dB(A) op de gevel, deze laatste conclusie betekent dat een verlaging met 10 dB(A) op de gevel in dit geval geen merkbare invloed had op de muziekbeleving.

(HB, 4/10/2016)

Bijlage 1, Tabellen

Tabel 1A, Locatieprofielen Centrum 2008, aantallen evenementen(dagen) en geluidswaarden	p. 16
Tabel 1B, Locatieprofielen Centrum 2008, aantallen evenementen(dagen) en geluidswaarden	p. 17
Tabel 2, Geluidseisen Europride, Jordaanfestival en Koningsdag 2016	p. 18
Tabel 3, Meetresultaten Europride 2016	p. 19
Tabel 4, Meetresultaten Jordaanfestival 2016	p. 20

Locatie	Maximaal vergunbare aantallen evenementendagen									Opm.
	70-90 dB(A) op e gevel of op 25 m' van de bron			80-85 dB(A) op gevel			85 of -90 dB(A) op 25 m' van de bron			
	Ev. per jaar	Dagen per ev.	Dagen per jaar	Ev. per jaar	Dagen per ev.	Dagen per jaar	Ev. per jaar	Dagen per ev.	Dagen per jaar	
Amstel, voor Carré	3	1	3	1	1	1	0		0	
Amstel, zijde Muz.th.	8	2	16	8	2	16	0		0	
Amstelveld	3	2x1,1x2	4	3	zie <	4	0		0	
Appeltjesmarkt	1	3	3	0		0	1	3	3	
Beursplein	12	3	36	0		0	10	3	30	
BG terrein	3	1	3	0		0	0		0	
Dam	24	1	24	0		0	20	1	20	(a)
Droogbak	4	1	4	4	1	4	0		0	
Eerste Marnixpl.	3	2	6	3	2	6	0		0	
Elandsgracht	3	2x1,1x2	4	2	zie <	3	0		0	
Frederiksplein	3	1	3	3	1	3	0		0	
Funenpark	3	1	3	3	1	3	0		0	
Grachten (e)	6	3	18	4	1	4	0		0	
Haarlemmerplein	3	3	9	2	1	2	0		0	
Hendr. Jonker Plein	3	1	3	3	1	3	0		0	
JDMeijerplein	3	1	3	3	1	3	0		0	
Kattenburgerplein	6	1	6	4	1	4	0		0	
Kadijksplein	3	1	3	3	1	3	0		0	
Leidseplein	10	3	30	10	3	30	0		0	
Max Euweplein	4	1	4	4	1	4	0		0	
Nieuwmarkt	8	2	16	4	2	8	0		0	
Noordermarkt	3	3	9	2	1	2	0		0	
Oostenburgerpark	3	3	9	2	1	2	0		0	
Oosterdok	8	3	24	0		0	4	3	12	
Oudekerksplein	3	1	3	0		0	0		0	
Palmgracht	3	1	3	3	1	3	0		0	
Raamplein	4	3	12	2	1	2	0		0	
Reguliersdwarstr.	4	3	12	2	1	2	0		0	
Rembrandtplein	8	3	24	8	3	24	0		0	
Thorbeckeplein	8	3	24	2	1	2	2	1	2	
Rokin	8	1	8	8	1	8	0		0	(b)
Spui	6	1	6	0		0	0		0	
VOC-kade	4	2	8	3	1	3	0		0	
Waterlooplein	2	1	2	2	1	2	0		0	
Wertheimpark	3	1	3	0		0	0		0	
Westermarkt	5	3	15	3	1	3	0		0	
				1	3	3	0		0	
Westerstraat	3	2	6	3	2	6	0		0	
Weteringplantsoen	3	1	3	2	1	2	0		0	
Wilh. Blombergpl.	3	2	6	2	1	2	0		0	
Wittenburgerplein	8	2	16	3	2	6	0		0	
Totaal	205	-	394	112	-	173	37	-	67	(c)
Dijkgracht, Oosterdokskade, De Ruyterkade IJ-zijde, Westerdoksboulevard langs het IJ										(d)

Tabel 1A, Locatieprofielen Centrum 2008, aantallen evenementen(dagen) en hogere geluidswaarden

Bron (betr. aantallen): Stadsdeel Centrum, Buitenevenementen in de binnenstad, 2008.

(a) Excl. Kermis.

(b) Bij het Rokin zijn in het locatieprofiel geen aantallen dB(A)'s vermeld maar is verwezen naar de categorie 'Brede straten en grachten', dus volgens p. 44 85 dB(A) op de gevel gedurende 1-2 dagen.

(c) 80-85 dB(A) op de gevel is vergunbaar bij 55% van de evenementen, namelijk bij 112 van de 205 die maximaal vergund kunnen worden. Dat is exclusief de 37 evenementen waar 85 dB(A) of meer wordt gemeten op 25 meter afstand van de bron. Aangezien het stadsdeel altijd 5 dB(A) aftrekt van de op 25 meter gemeten waarde om de gevelwaarde te verkrijgen mag worden aangenomen dat de gevelwaarde bij die 37 evenementen ook minstens 80 dB(A) bedraagt. Zo bezien is bij 112 + 37 = 151 ofwel 74% van de 205 vergunbare evenementen een gevelwaarde vanaf 80 dB(A) toegestaan.

(d) De gegevens van deze 4 locaties waren in 2008 nog niet ingevuld.

Locatie	Maximaal vergunbare aantallen evenementendagen									Opm.
	70-90 dB(A) op e gevel of op 25 m' van de bron			80-85 dB(A) op gevel			85 of -90 dB(A) op 25 m' van de bron			
	Ev. per jaar	Dagen per ev.	Dagen per jaar	Ev. per jaar	Dagen per ev.	Dagen per jaar	Ev. per jaar	Dagen per ev.	Dagen per jaar	

Aantallen 2016:

Amstel, voor Carré	3	1	3	1	1	1	0		0	(a)
Amstel, zijde Muz.th.	0	0	0	0		0	0		0	
Amstelveld	5	2 à 3	8	5	2 à 3	8	0		0	
Appeltjesmarkt	3	1	3	0		0	3	1	3	
Beursplein	6	1	6	0		0	6	1	6	
BG terrein	3	1	3	0		0	0		0	
Dam	24	1	24	0		0	20	1	20	(b)
Droogbak	0	0	0	0		0	0		0	
Eerste Marnixpl..	0	0	0	0		0	0		0	
Elandsgracht	3	1 à 2	4	2	1	2	0		0	
Frederiksplein	0	0	0	0		0	0		0	
Funenpark	0	0	0	0		0	0		0	
Grachten (e)	0	0	0	0		0	0		0	
Haarlemmerplein	3	1	3	3	1	3	0		0	
Hendr. Jonker Plein	0	0	0	0		0	0		0	
JDMeijerplein	2	1	2	2	1	2	0		0	(c)
Kattenburgerplein	0	0	0	0		0	0		0	
Kadijksplein	0	0	0	0		0	0		0	
Leidseplein	0	0	0	0		0	0		0	
Max Euweplein	0	0	0	0		0	0		0	
Nieuwmarkt	8	1 +	9	4	1	4	0		0	(d)
Noordermarkt	3	1 à 2	5	2	1	2	0		0	
Oostenburg	2	2	4	1	1	1	1	1	1	
Oosterdok	0	0	0	0		0	0		0	
Oudekerksplein	3	1	3	0		0	0		0	
Palmgracht	0	0	0	0		0	0		0	
Raamplein	0	0	0	0		0	0		0	
Reguliersdwarstr.	0	0	0	0		0	0		0	
Rembrandtplein	17	1 +	20	15	1 à 2	17	2	1 à 2	3	(e)
Thorbeckeplein										
Rokin	8	1	8	0		0	8	1	8	
Spui	6	1	6	0		0	0		0	
VOC-kade	0	0	0	0		0	0		0	
Waterlooplein	0	0	0	0		0	0		0	
Wertheimpark	0	0	0	0		0	0		0	
Westermarkt	6	1 à 2	7	5	1	5	1	2	2	(b)
Westerstraat	3	2	6	3	2	6	0		0	
Weteringplantsoen	0	0	0	0		0	0		0	
Wilh. Blombergpl.	0	0	0	0		0	0		0	
Wittenburgerplein	0	0	0	0		0	0		0	
Totaal	108		124	43		51	41		43	

Vergelijking aantallen 2016 met die van 2008:

2008	205	-	394	112	-	173	37	-	67
2016	108	-	124	43	-	51	41	-	33
Vershil 2016 - 2008	97	-	270	69	-	122	-4	-	34
Afname in %	47%	-	69%	62%	-	71%	-11%	-	51%

Tabel 1B, Locatieprofielen Centrum 2016, aantallen evenementen(dagen) en hogere geluidswaarden (f)

Bron (betr. aantallen): Stadsdeel Centrum, *Buitenevenementen in de binnenstad*, 2008.

- (a) 2 evenementendagen van 1 dag/evenement, maar toch 1 evenement van 80 d(BA) en 2 met 75, dus totaal 3 evenementen.
(b) 20 evenementendagen van maximaal 1 dag maar daarbuiten mag 25% meerdaags zijn, wat duidelijk is. Aannemende dat de 24 bij geluidseisen genoemde evenementen maatgevend zijn is dat in deze tabel ingevuld.
(c) Exclusief herdenking februaristaking.
(d) 1 aprilfeest + 7 evenementen van 1 dag; voor Aprilfeest hier 3 dagen gerekend.
(e) 20 dagen, max. 3 meerdaags en de rest eendaags; voor de meerdaagse hier 2 dagen per evenement gerekend, zodat de resterende 20 - 6 = 14 dagen eendaagse betreft, wat het totaal op 14 + 3 = 17 evenementen brengt. Verder is aangenomen dat de gevelbelasting van 85 dB(A) twee evenementen van 2 dagen betreft.
(f) In deze tabel zijn alleen de hogere geluidswaarden opgenomen omdat die de grootse overlast geven, wat niet betekent dat lagere waarden geen overlast geven.

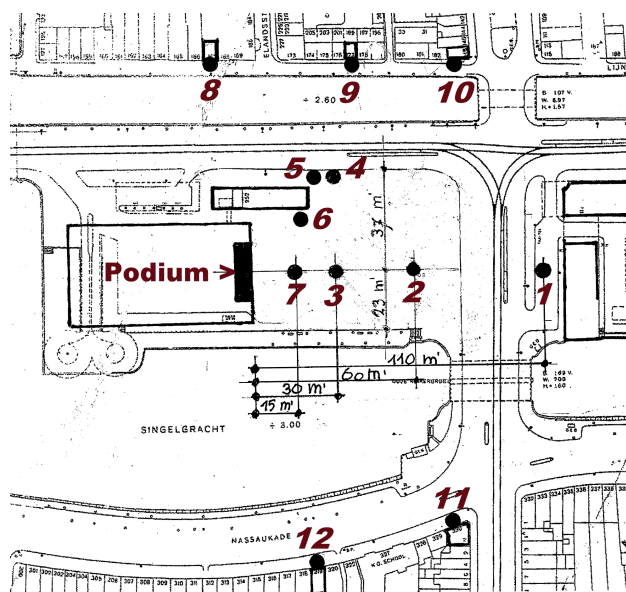
Locatie	Maximaal vergund op meetpunt					
	dB(A)		dB(C)		dB(A) minus dB(C)	
Europride 2016: (a)						
-	Botenparade	90 dB(A)	gevels v. woningen	103 dB(C)	op gevel	geen eis
4.1	Vondelpark 23/7	90 dB(A)	25 m' van podium	105 dB(C)	als bij dB(A)	geen eis
6.3	Westermarkt	88 dB(A)	25 m' van podium	103 dB(C)	als bij dB(A)	geen eis
		80 dB(A)	gevels v. woningen	-	-	
6.5	Zeedijk	85 dB(A)	gevels v. woningen	98 dB(C)	als bij dB(A)	geen eis
6.6	Spuistraat 109, Prik	85 dB(A)	15 m' van de bron	98 dB(C)	bij woning	geen eis
6.7	Reguliersdwarsstraat	85 dB(A)	15 m' van de bron	98 dB(C)	als bij dB(A)	geen eis
6.8	Rembrandtplein	90 dB(A)	25 m' van podium	103 dB(C)	als bij dB(A)	geen eis
6.9	Utrechtsestr. 4. Lellebel	85 dB(A)	15 m' van de bron	98 dB(C)	als bij dB(A)	geen eis
6.10	Paardenstraat	85 dB(A)	15 m' van de bron	98 dB(C)	als bij dB(A)	geen eis
6.11	Amstelpodium bij Halvem.br.	90 dB(A)	15 m' van podium	103 dB(C)	als bij dB(A)	geen eis
6.12	Amstelveld	85 dB(A)	gevels v. woningen	100 dB(C)	als bij dB(A)	geen eis
6.13	Stopera	87 dB(A)	25 m' van podium	112 dB(C)	als bij dB(A)	geen eis
6.14	Elandsstraat/Hazenstraat	85 dB(A)	gevels v. woningen	99 dB(C)	bij woning	geen eis
6.15	Amstel 178	85 dB(A)	gevels v. woningen	98 dB(C)	op gevel	geen eis
-	Na 18.00 uur	Verbod 'duidelijk hoorbare versterkte muziek' op 10 m' van betr. boot; betreft boten die aan parade deelnemen én boten die 'in het kielzog' meevaren.				
6.16	Noordermarkt	Aanvraag is niet gehonoreerd				
6.18	Rembrandtplein	Aanvraag > 70 dB(A) maar dit item ontbreekt in vergunning; vermoedelijk heeft melding volstaan want er was wél muziek.				
Jordaanfestival 2016: (b)						
	Appeltjesmarkt	90 dB(A)	Rand ev. terrein	105 dB(C)	Rand ev. terrein	15 dB
Koningsdag 2016: (c)						
	86 locaties, zie tabel	90 dB(A)	10 m' v. podium	99 dB(C)	10 m' v. podium	9 dB
Tabel 2 - Geluidseisen Europride, Jordaanfestival en Koningsdag 2016						
<i>Bronnen:</i> Europride: brief burgemeester 9-6-2016 pag. 13 punt VI en bijlage 3 bij die brief. Jordaanfestival: brief burgemeester 18-8-2016; Koningsdag: opgave gem. Amsterdam, mevr. Zuiderhof mail 4-2-2016						
(a) Vergunning Europride: zie brief burgemeester 9-6-2016 pag. 13 punt VI en bijlage 3 bij die brief, Advies Omgevingsdienst Noordzeekanaalgebied, waarin de geluidseisen per locatie zijn omschreven. Bij ontbreken van podium geldt afstand tot geluidsbron. Voor woninggevels worden in de vergunning diverse omschrijvingen gehanteerd, zoals 'op de gevels van omliggende woningen', 'op gevels van woningen', 'gemeten bij nabij gelegen woningen' enz., waarvoor hier één uniforme omschrijving is aangehouden						
(b) Vergunning Jordaanfestival: zie brief burgemeester van 18-8-2016, namens hem ondertekend door J.H. Bijkerk, punt 20-25 met de volgende eisen: 'gemeten aan de buitenste randen van het evenemententerrein' max. 90 dB(A) en 105 dB(C), verschil dB(C) en dB(A) maximaal 15 dB; vergunning zaterdag 12.00 - 00.00 uur maar voor 13.00 uur geen muziek.						
(c) Vergunning Koningsdag: mailbericht Evenementenbureau aan VVAB 2-4-2016. Vergund was max. 90 dB(A) en 99 dB(C) op 10 meter van het podium en/of de speakers, verschil tussen dB(A) en dB(C) maximaal 9 decibel en 30 meter van podium of speakers mocht het geluid niet boven het omgevingslawaai uitkomen.						

Locatie	Tijdstip	Binnen	Buiten	Overlast	Gevel- iso- latie (a)	dB(C) minus dB(A)						
Gemeten langs route botenparade:												
1	Westerdok	Tijdens parade	60 dB(A)	84 dB(C)	85 dB(A)	99 dB(C)	Overlast	15 dB(A)	14 dB			
		Na parade	57 dB(A)	70 dB(C)	-	-	-	-	-			
2	Prinsengracht, oneven, bij Prinsenstraat	Tijdens parade	66 dB(A)	92 dB(C)	90 dB(A)	104 dB(C)	Overlast	24 dB(A)	14 dB			
		Na parade	60 dB(A)	76 dB(C)	-	-			-			
		00.30	-	-	84 dB(A)	96 dB(C)			12 dB			
3	Keizersgracht, oneven, schuin t.o. Westermrkt.	12.00-22.00	51 dB(A)	64 dB(C)	73 dB(A)	85 dB(C)	Geen overlast	22 dB(A)	12 dB			
4	Leliegr. tussen Prinsen- gracht/Keizersgr., even	16.00-16.30	54 dB(A)	69 dB(C)	80 dB(A)	95 dB(C)	Wel/geen overlast	26 dB(A)	15 dB			
5	- Idem oneven achter	16.00-16.30	45 dB(A)	69 dB(C)	66 dB(A)	82 dB(C)	(b)	n.v.t.	16 dB			
			- Idem boven voor	52 dB(A)	70 dB(C)	70 dB(A)		92 dB(C)	18 dB(A)	22 dB		
6	Prinsengracht, even de t.o. oude OBA	13.00-13.30	-	-	79 dB(A)	94 dB(C)	- (c)	-	15 dB			
			- idem	Tijdens parade	-	-			90 dB(A)	102 dB(C)	Overlast	12 dB
			- idem	Na parade	-	-			90 dB(A)	102 dB(C)	12 dB	
7	Konijnenstraat	Tijdens parade	-	-	57 dB(A)	74 dB(C)	- (c)	-	17 dB			
8	Prinsengracht, oneven, bij Spiegelstraat	Begin parade	62 dB(A)	79 dB(C)	80 dB(A)	89 dB(C)	Overlast	15 dB(A)	9 dB			
			Eind parade	66 dB(A)	87 dB(C)	87 dB(A)			99 dB(C)	12 dB		
			Na parade	66 dB(A)	87 dB(C)	87 dB(A)			99 dB(C)	12 dB		
9	Prinsengracht, even, bij Amstelveld	Tijdens parade	-	-	82 dB(A)	100 dB(C)	Wel/geen overlast	-	18 dB			
			Id. 2 ^e meting	-	-	88 dB(A)			104 dB(C)	16 dB		
			00.30	60 dB(A)	73 dB(C)	-			-	-		
10	Heintje Hoeksteeg, ver van alle activiteiten	Overdag	34 dB(A)	46 dB(C)	53 dB(A)	67 dB(C)	n.v.t.	19 dB(A)	14 dB			
Gemeten bij podia:												
11	T.p.v. homomonu- ment bij Wester- markt	17.20	15 m' v. podium	93 dB(A)	121 dB(C)	-	n.v.t.	28 dB				
			30 m' v. podium	89 dB(A)	107 dB(C)			18 dB				
			40 m' schuin v. pod.	83 dB(A)	100 dB(C)			17 dB				
			Afgeleide waarde 25 m' van podium	90 dB(A)	111 dB(C)							
	T.p.v. homomonu- ment bij Keizersgr.	Ca. 23.00	15 m' opzij v. pod.	86 dB(A)	100 dB(C)			14 dB				
		Afgeleide waarde 25 m' van podium	75 dB(A)	90 dB(C)								
12	Zeedijk (op de gevel)	15.50	-	-	86 dB(A)	92 dB(C)	Overlast	-	6 dB			
13	Rembrandtplein	20.24	500 m' v. podium (f)	39 dB(A)	53 dB(C)	-	-	14 dB				
		20.52	30 m' van podium	86 dB(A)	104 dB(C)			18 dB				
		20.56	25 m' van podium	92 dB(A)	102 dB(C)			10 dB				
		21.01	20 m' van podium	86 dB(A)	103 dB(C)			18 dB				
		21.03	20 m' van podium	86 dB(A)	100 dB(C)			15 dB				
Tabel 3, Meetresultaten Europride 2016												
(a) Waarde bepaald door gemeten binnenwaarde van gemeten buitenwaarde af te trekken												
(b) De situatie was veel beter leefbaar dan in 2015 omdat toen de Leliegracht niet voor bootjes was afgesloten en nu wel.												
(c) Gemeten door meetploeg, bewoners gevluht voor de herrie en konden dus niet worden bevroegd												
(d) Bewoner achte geluid tijdens parade aanvaardbaar maar idem na parade niet,												
(e) Bewoners niet gevraagd naar hun mening.												
(f) Kloveniersburgwal 65, afstand hemelsbreed gemeten.												

Locatie			Tijd	Binnen		Buiten		Situatie t.o.v. normering	Gevel isolatie	dB(C) minus dB(A) (a)
Meetpunten 1-7: afstanden loodrecht op voorkant podium gemeten Meetpunten 8-12: afstanden hemelsbreed gemeten										
1	Voor politiebureau	110 m'	19.54	-	-	78 dB(A)	88 dB(C)	Voldoet aan norm	-	10 dB
2	Feestterrein, midden	60 m'	20.00	-	-	85 dB(A)	93 dB(C)		-	8 dB
			20.20	-	-	91 dB(A)	99 dB(C)		-	8 dB
			20.49	-	-	88 dB(A)	98 dB(C)		-	10 dB
			21.15	-	-	87 dB(A)	97 dB(C)		-	10 dB
-	60 m' gemiddeld	-	-	-	88 dB(A)	97 dB(C)	-		9 dB	
3	Feestterrein, midden	30 m'	20.03	-	-	85 dB(A)	96 dB(C)	-	11 dB	
4	Feestterrein, rand	30 m' gemiddeld	20.24	-	-	96 dB(A)	102 dB(C)	-	6 dB	
			20.30	-	-	96 dB(A)	103 dB(C)	Plaatselijk bij hekwerk bij de rand > 90 dB(A)	-	7 dB
-	30 m' gemiddeld	-	-	-	92 dB(A)	100 dB(C)	-		8 dB	
5	Feestterrein, rand	25 m'	20.28	-	-	94 dB(A)	103 dB(C)	-	9 dB	
6	Feestterrein, tussen	20 m'	20.25	-	-	91 dB(A)	103 dB(C)	-	12 dB	
7	Feestterrein, midden	15 m'	20.04	-	-	89 dB(A)	101 dB(C)	-	12 dB	
8	Lijnbaansgr. 167	90 m'	20.45	-	-	70 dB(A)	84 dB(C)	Geen eis gesteld	-	14 dB
9	Lijnbaansgr. 179	100 m'	20.40	-	-	72 dB(A)	85 dB(C)		-	13 dB
10	Lijnbaansgr. 183	... m'	20.35	-	-	74 dB(A)	92 dB(C)		-	18 dB
11	Nassaukade 330	130 m'	20.53	-	-	76 dB(A)	85 dB(C)		-	9 dB
12	Nassaukade 319	120 m'	20.56	51 dB(A)	67 dB(C)	76 dB(A)	89 dB(C)		25 dB	13 dB
13	Jhonny Jordaanplein	280 m'	21.25	-	-	60 dB(A)	71 dB(C)		-	11 dB
14	Keizersgr./Huidenstr.	500 m'	21.34	-	-	52 dB(A)	72 dB(C)	-	20 dB	

Tabel 4, Meetresultaten Jordaanfestival 2016

(a) Alleen aan de gevels zijn verschillen boven 15 dB gemeten.



Jordaanfestival 2016, terreinplattegrond met genummerde meetpunten

Noten

Toelichting: zie de vetgedrukte verwijstittels voor literatuurverwijzingen, steeds bij de eerste aanhaling.

¹ **Nota Limburg:** *Evenementen met een luidruchtig karakter*, Inspectie Milieuhygiëne Limburg, Jan. 1996.

² **Handreiking:** Website Nationale Hoorstichting, GGD'en, *Handreiking gehoorschade jongeren bij festival- en uitgaansbezoek*, 28-10-2013. NB De Handreiking onder meer verwijst naar het Convenant van 2013 (zie noot 10) dat inmiddels is vervangen door een nieuwe versie, een tweede versie van de Handreiking is in voorbereiding.

³ **Draaiboek:** Gemeente Amsterdam, *Draaiboek Evenementen*, versie 1.1, ongedateerd, p. 87 sub 4.1.

⁴ In de **Locatieprofielen Centrum 2016** is dat weer het geval. Dit document betreft het nog naamloze, in september door de VVAB ontvangen ongedateerde conceptvoorstel van het DB Centrum.

⁵ **Locatieprofielen Centrum 2008:** Stadsdeel Centrum, *Buitenevenementen in de binnenstad, Evenementen in de openbare ruimte in stadsdeel Centrum*, 9 juni 2008. Blijft geldig tot het nieuwe centrale evenementenbeleid van kracht wordt. Zie ook bijlage 1 tabel 1A.

⁶ *Locatieprofielen Centrum 2008* p. 19.

⁷ In de huidige locatieprofielen van het Centrum wordt de gevelwaarde bij meten op afstand berekend door van de op 25 meter gemeten waarde 5 dB(A) af te trekken, wat op een aanname berust en geen zekerheid biedt voor de werkelijke gevelwaarde.

⁸ *Handreiking p. 2: Voor Nederland zijn geen cijfers bekend, maar met de aanname dat de situatie in Nederland niet veel anders zal zijn* is het bedrag berekend als 2% van het BNP, welk percentage in de VS geldt; gesteund door Engels onderzoek kan [daaruit] afgeleid worden dat het in Nederland om een economische last van rond de 10 miljard euro per jaar gaat.

⁹ *Handreiking p. 2;* de rest wordt veroorzaakt door het gebruik van MP3-spelers, I-pods en smartphones.

¹⁰ **Convenant:** *Convenant preventie gehoorschade muzieksector van het Ministerie van VWS, de Vereniging Nederlandse pop-podia en festivals en de Vereniging van Evenementmakers*, 14-2-2014.

¹¹ Zie voor deze gegevens *Handreiking* o.a. p. 4.

¹² **Evaluatie:** GGD Groningen, *Evaluatie van het 'Convenant Geluidsbeleid Muzieklocaties'*, 1-3-2014. De percentages zijn de uitkomsten van een onderzoek onder 130.000 bezoekers van muzieklocaties. Zie ook GGD Groningen, **Gehoorschade door te harde muziek**.

¹³ Rom Perenboom, **Gehoorschade**, p. 81 sub 5.2.

¹⁴ *Gehoorschade door te harde muziek met als toelichting op de tabel: De kans op gehoorschade hangt af van het geluidsterkte en de tijdsduur. De kans dat gehoorschade zich niet herstelt, hangt af van het overschrijden van onderstaande combinaties van geluidsterkte en blootstellingsduur.*

¹⁵ *Handreiking* p. 7 en 8, conclusies en aanbevelingen.

¹⁶ *Gehoorschade* p. 80 en 82.

¹⁷ *Gehoorschade* p. 81.

¹⁸ Brief Evenementenbureau aan VVAB, 15-9-2016: *Gehoorschade kan optreden als men langdurig aan een hoog geluidsvolume wordt blootgesteld. Om dit te beperken bij muziekevenementen is er een convenant afgesproken met het ministerie en de vereniging van podiumexploitanten. (Hieraan vooraf heeft ook de Nederlandse Hoorstichting een bijdrage geleverd.) In dat convenant is afgesproken dat bij een podium bij het Front Of House (FOH), oftewel de geluidsmixtafel aan de rand / het eind van het publiekvlak het equivalente geluid gemeten over een kwartier nooit meer bedraagt dan 103 dB(A) (LAeq T15 = 103 dB(A)). Dit meetpunt FOH bevindt zich op veel grotere afstand tot het podium / de speakers dan 10 meter. Die afstand kan oplopen tot 50 of meer meters. Die 103 dB(A) op 50 meter afstand komt in theorie overeen met 137 dB(A) op 1 meter van de bron. (Dat is op 1 meter van de speaker dus nabij de pijngrens).*

¹⁹ Zie 6d.

²⁰ *Handreiking* p. 5.

²¹ Aannemende dat het geluidsplanning niet anders uitwijst.

²² Het theoretische verschil tussen de bronwaarde en die op 25 meter is 35 d(BA), zie o.a. *nota Limburg*, 11.

²³ *Nota Limburg* p. 6-7 sub 3.1: *Voor het kwalificeren van de mate van hinder, gerelateerd aan het overschrijden van de norm c.q. van het referentieniveau, kan steun worden gezocht in de (vroeger gehanteerde) ISO Recommendation R-1996, de aanbeveling van de Vereniging Nederlandse Gemeenten (VNG)[pag. 7] in de brochure blauwe reeks nr.64a pag.51 en de onderzoeken van de Interdepartementale Commissie Geluidhinder naar de invloed van lawaai op de spraakverstaanbaarheid (VL-DR-18-01 en VL-DR-18-05).*

²⁴ **APV:** Gemeente Amsterdam, *Algemene Plaatselijke Verordening 2008*, geldig vanaf 9-7-2016), artikel 2.41: *Artikel 2.40, eerste lid geldt niet voor eendaagse evenementen mits: [...] 1 d. Het maximaal toelaatbare geluidsniveau van 70 dB(A) op de gevels van omringende woningen niet wordt overschreden. Toelichting APV bij dit lid 1d: Deze norm wordt regelmatig gesteld bij vergunningplichtige evenementen waarbij versterkte muziek ten gehore wordt gebracht en verschaft helderheid indien handhaving toch nodig is. Een gevelbelasting van 70 dB(A) wordt als acceptabel beschouwd omdat hiermee, rekening houdend met een gemiddelde gevelisolatie van 20 dB(A), de verstaanbaarheid binnen in de woningen niet in het geding is. Een overschrijding met 20 dB(A) van de geluidsnormen die de Wet milieubeheer kent voor geluidsbelasting, afkomstig van reguliere bedrijven, op de gevels van woningen wordt voor evenementen als acceptabel gezien het kortstondige en incidentele karakter ervan.*

²⁵ **Arrest Zwolle:** Raad van State, uitspraak in hoger beroep d.d. 11-5-2016 betreffende een uitspraak van de Zwolse rechtbank d.d. 5-12-2014 tegen B&W van Zwolle. Voor commentaar zie de toelichting sub 7b.

²⁶ *Draaiboek* p. 87 sub 4.1.

- ²⁷ Draaiboek p. 87: *Uit geluidsmetingen verricht door de Dienst Milieu en Bouwtoezicht en akoestisch bureau Omegam is gebleken dat op locaties waar zich woningen bevinden op korte afstand van het evenement gevelwaarden van minimaal 80 tot 85 dB nodig zijn om het evenement mogelijk te maken.*
- ²⁸ *Locatieprofielen Centrum 2008* p. 45, waar wordt opgemerkt dat de categorieën IV en V in het Centrum niet vóórkomen.
- ²⁹ *Handreiking* p. 5.
- ³⁰ O&S, **Amsterdam in cijfers** 2016 p. 28: 597.000 van 15-64 jaar op totaal 822.000, dus 225.000 tot 15 en vanaf 65.
- ³¹ *Gehoorschade* p. 80.
- ³² *Draaiboek* p. 88 sub 4.2 en p. 89 sub 4.3
- ³³ *Draaiboek* p. 91 sub 4.6: *Voor bezoekers van het evenement bestaan geen regels. Toch is het, met name bij muziekevenementen waar geluidsniveaus boven de 100 dB worden bereikt, verstandig om hier, in verband met juridische aansprakelijkheid, wel aandacht aan te besteden. Dit kan door bezoekers te wijzen op de risico 's en door ervoor te zorgen dat op het evenemententerrein een gebied is waar het geluidsniveau niet schadelijk is. Het is raadzaam om bij bepaalde feesten met luide muziek gratis oordopjes uit te delen*
- ³⁴ *Gehoorschade* p. 84.
- ³⁵ Bijlage 1 tabel 2.
- ³⁶ *Draaiboek* p. 88.
- ³⁷ Bijlage 1 tabel 2.
- ³⁸ **Kadernota**: Stadsdeel Oost, *Kadernota stadsdeel Oost*, vastgesteld in 2012, p. 4: *Zware bassen. Het weren van zware bassen is overal in Oost het uitgangspunt. Op 3 specifieke locaties, te weten Kop Java, Oosterpark en Zeeburgereiland, is hier op maximaal 3 dagen per jaar per locatie een uitzondering toegestaan*
- ³⁹ **Vergunning Europride**: Omgevingsdienst Noordzeekanaalgebied, *advies evenement* p. 10 sub 6.13.
- ⁴⁰ **Uitgangspunten**: *Uitgangspunten voor een nieuw evenementenbeleid*, notitie van de Burgemeester d.d. 24-5-2016, door de gemeenteraad geamendeerd vastgesteld 13-7-2016 (notulen raad deel 5 p. 40-66), daarvan p. 4: *Een paar jaar later moeten we constateren dat er een grens is aan de mate waarin je kunt spreiden. In 2015 vonden in Amsterdam ongeveer 2.000 evenementen plaats. Daarvan waren 170 evenementen te karakteriseren als grote evenementen met tenminste 2000 bezoekers of meer, en met een aanzienlijke impact op de omgeving.*
- ⁴¹ Hendrik Battjes, **De hotelstop en andere sprookjes**, in: *Binnenstad 276* van mei/juni 2016, afb. 2.
- ⁴² *Uitgangspunten* p. 5
- ⁴³ Zie noot 4.
- ⁴⁴ *Uitgangspunten* p. 6 punt 1.
- ⁴⁵ *Draaiboek* p. 87: *Omdat in situatie c. feitelijk sprake is van gereguleerde hinder zal het aantal van dit soort evenementen per locatie per jaar beperkt moeten blijven. Verder kunnen deze hoge gevelwaarden alleen worden toegestaan in de dag- en of avondperiode, dus tot 23.00 uur met een uitloopmogelijkheid tot 24.00 uur voor de zaterdag en vrijdag en in uitzonderlijke gevallen zelfs nog later*
- ⁴⁶ *Draaiboek* p. 87
- ⁴⁷ Zie toelichting sub 6-e.
- ⁴⁸ Zie bijlage 1 tabel 3. Tijdens de hoorzitting van het Evenementenbureau op 20 september ter evaluatie van de Europride-ervaringen waren juist deze klachten dominant.
- ⁴⁹ *Draaiboek* p. 88, maatregelen.
- ⁵⁰ Idem.
- ⁵¹ Gemeente Amsterdam, **Stad in balans**, Startdocument, 28-5-2015, p. 36.
- ⁵² Eind 2015 ca. 820.000 inwoners x 0,27 = 221.400.
- ⁵³ Voor ééndaagse evenementen met minder dan 100 bezoekers volstaat melding, maar dan gelden wel bepaalde eisen zoals maximaal 70 dB(A) op de gevel en geen alcohol schenken; zie hiervoor website gemeente > evenementen > vergunning > melden of vergunning vragen > vergunning of melding.
- ⁵⁴ **Activiteitenbesluit**: landelijke wetgeving, *Activiteitenbesluit milieubeheer, Geldend van 01-01-2016 t/m heden* [etc.]19-10-2007.
- ⁵⁵ *Activiteitenbesluit* art. 2.17a de leden a en f. Belendingen zijn daar omschreven als 'in en aanpandige gevoelige gebouwen' terwijl de interieurbepalingen alleen gelden voor 'geluidsgevoelige ruimten en verblijfsruimten'.
- ⁵⁶ In A'dam gelden 'maatwerkvoorschriften' op grond waarvan exploitanten verplicht zijn een akoestisch rapport op te stellen met als conclusie hoeveel decibel er maximaal geproduceerd mag worden, hetgeen middels een verzegelde geluidbegrenzer wordt gefixeerd. De handhaving is geregeld in de *Hndhavingsstrategie Horeca en slijterijen (inclusief winkels) Drank- en Horecawet, Amsterdam*, zijnde bijlage 1 bij gemeentebalansbesluit 16 december 2013, welke strategie zal worden herzien.
- ⁵⁷ Het begrip 'inrichtingen' wordt in art. 1.1 lid 1 van de Wet Milieubeheer gedefinieerd als *een door de mens bedrijfsmatig of in een omvang alsof zij bedrijfsmatig was, ondernomen bedrijvigheid die binnen een zekere begrenzing pleegt te worden verricht*; cafés vallen hier wél onder, evenementen niet.
- ⁵⁸ *Nota Limburg* p. 9, aandachtspunten.
- ⁵⁹ *Activiteitenbesluit* tabel 2.17a, waarin het geluid op de gevel steeds 15 dB(A) hoger is dan binnen.
- ⁶⁰ **Bouwbesluit 2012** art. 3.2, waar voor deze waarde wordt verwezen naar NEN 5027.
- ⁶¹ *Bouwbesluit* art. 3.3 lid 1.
- ⁶² *Draaiboek* p. 87 sub 4.1.
- ⁶³ Idem.
- ⁶⁴ *Nota Limburg* p. 9, tabel 'Indicatieve praktijkgegevens': 35 dB(A) verlies op 25 meter.
- ⁶⁵ *Draaiboek* p. 88.
- ⁶⁶ *Locatieprofielen Centrum 2008* p. 45: *In de praktijk komt de onderste categorie (grote pleinen met een belasting van 100 dB(A) in Stadsdeel Centrum niet voor. NB Bedoeld is: 100 dB(A) op 25 meter van het podium.*

⁶⁷ Zie noot 24 betr. APV art. 2.41 en zie toelichting bij art. 2.41 lid 1d.

⁶⁸ Zie noot 25 betr. arrest Zwolle en zie 7b.